




Aparte onderhoudshandleiding Dell™ Latitude™ E5410

[Aan de computer werken](#)
[Onderdelen toevoegen en vervangen](#)
[Specificaties](#)
[Diagnostics \(Diagnostiek\)](#)
[Systeeminstellingen](#)

Opmerkingen en waarschuwingen

-  **OPMERKING:** geeft belangrijke informatie aan voor een beter gebruik van de computer.
-  **VOORZICHTIG:** geeft aan dat er schade aan hardware of gegevensverlies kan optreden als de instructies niet worden opgevolgd.
-  **WAARSCHUWING:** hiermee wordt risico op schade aan eigendommen, lichamelijk letsel of overlijden aangeduid.

Als u een Dell™-computer uit de n-serie hebt gekocht, zijn alle verwijzingen in dit document naar Microsoft® Windows®-besturingsystemen niet van toepassing.

De informatie in dit document kan zonder voorafgaande kennisgeving worden gewijzigd.
© 2010 Dell Inc. Alle rechten voorbehouden.

Verveelvoudiging van dit materiaal, op welke wijze dan ook, zonder de schriftelijke toestemming van Dell Inc. is strikt verboden.

Merken in deze tekst: *Dell*, het *DELL*-logo, *Latitude*, *Wi-Fi Catcher* en *ExpressCharge* zijn merken van Dell Inc.; *Intel*, *Pentium*, *Celeron*, *Intel Atom* en *Core* zijn merken of gedeponeerde merken van Intel Corporation; *Bluetooth* is een geregistreerd merk in eigendom van Bluetooth SIG, Inc. en wordt onder licentie gebruikt door Dell; *TouchStrip* is een merk van Zvetco Biometrics, LLC; *Blu-ray Disc* is een merk van Blu-ray Disc Association; *Microsoft*, *Windows*, *Windows Server*, *MS-DOS*, *Aero*, *Windows Vista*, *Windows XP*, *Windows 7* en de startknop van *Windows Vista* en *Windows 7* zijn merken of gedeponeerde merken van Microsoft Corporation in de Verenigde Staten en/of andere landen.

Andere merken en handelsnamen die mogelijk in dit document worden gebruikt, dienen ter aanduiding van de rechthebbenden van die merken en namen of ter aanduiding van hun producten. Dell Inc. claimt op geen enkele wijze enig eigendomsrecht ten aanzien van andere merken of handelsnamen dan zijn eigen merken en handelsnamen.

Juni 2010 Rev. A00

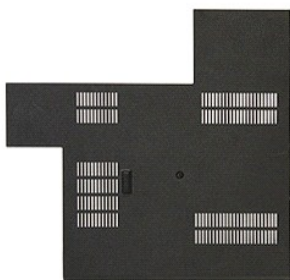
[Terug naar inhoudsopgave](#)

Toegangspaneel

Aparte onderhoudshandleiding Dell™ Latitude™ E5410

⚠ WAARSCHUWING: Lees de veiligheidsinstructies die bij de computer zijn geleverd alvorens u werkzaamheden binnen de computer uitvoert. Voor meer informatie over veiligheid kunt u de homepage voor regelgeving raadplegen op www.dell.com/regulatory_compliance.

Het toegangspaneel verwijderen



1. Volg de procedures in [Voordat u handelingen uitvoert in de computer](#).
2. Verwijder de [batterij](#).
3. Maak de schroef los waarmee het toegangspaneel aan de computer is bevestigd.



4. Til het toegangspaneel schuin omhoog en verwijder het uit de computer.



Het toegangspaneel terugplaatsen

Voer de bovenstaande stappen in omgekeerde volgorde uit om het toegangspaneel terug te plaatsen.

[Terug naar inhoudsopgave](#)

[Terug naar inhoudsopgave](#)

Beeldscherm

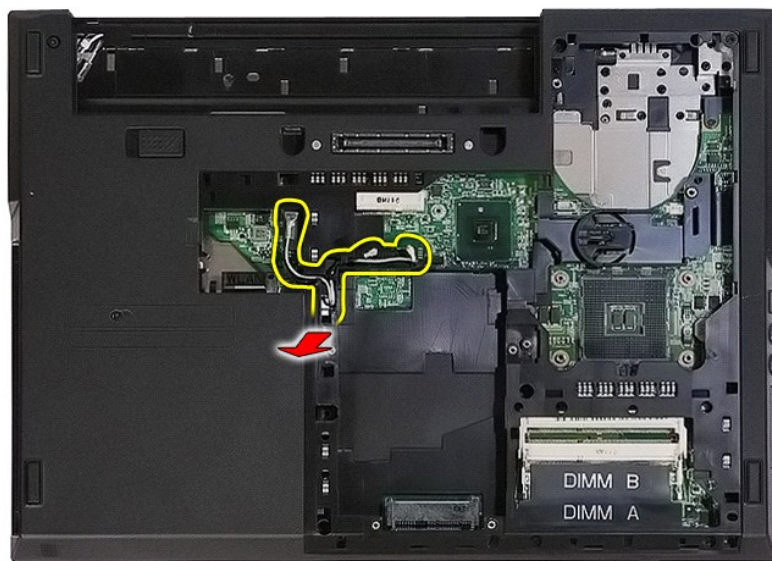
Aparte onderhoudshandleiding Dell™ Latitude™ E5410

⚠ WAARSCHUWING: Lees de veiligheidsinstructies die bij de computer zijn geleverd alvorens u werkzaamheden binnen de computer uitvoert. Voor meer informatie over veiligheid kunt u de homepage voor regelgeving raadplegen op www.dell.com/regulatory_compliance.

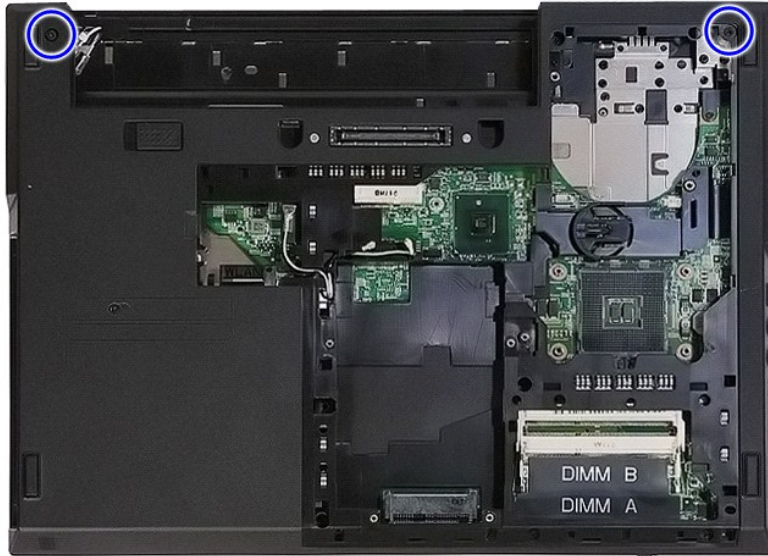
Het beeldscherm verwijderen



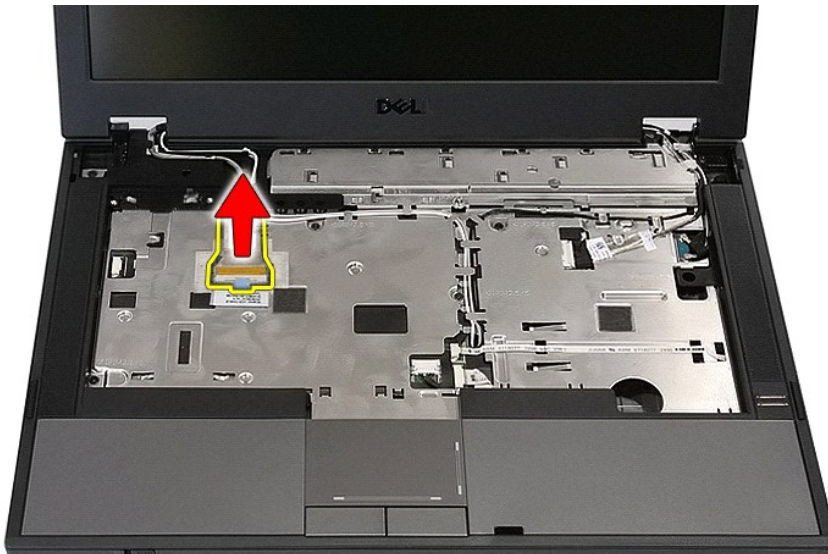
1. Volg de procedures in [Voordat u handelingen uitvoert in de computer](#).
2. Verwijder de [batterij](#) uit de computer.
3. Verwijder het [toegangspaneel](#) uit de computer.
4. Verwijder de [WLAN-kaart](#) uit de computer.
5. Verwijder de [led-behuizing](#) uit de computer.
6. Verwijder het [toetsenbord](#) van de computer.
7. Ontkoppel de draadloze antennes en verwijder ze uit hun routepaden.



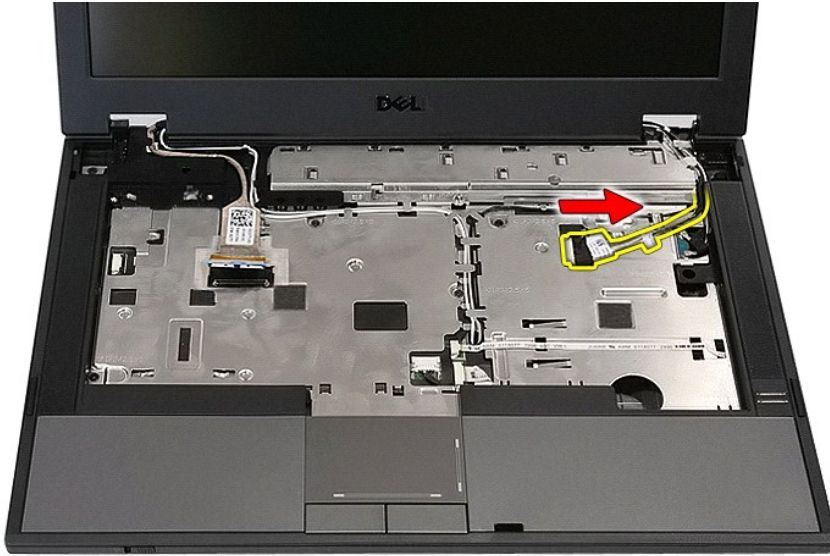
8. Verwijder de schroeven waarmee de onderkant van het beeldscherm vastzit aan de computer.



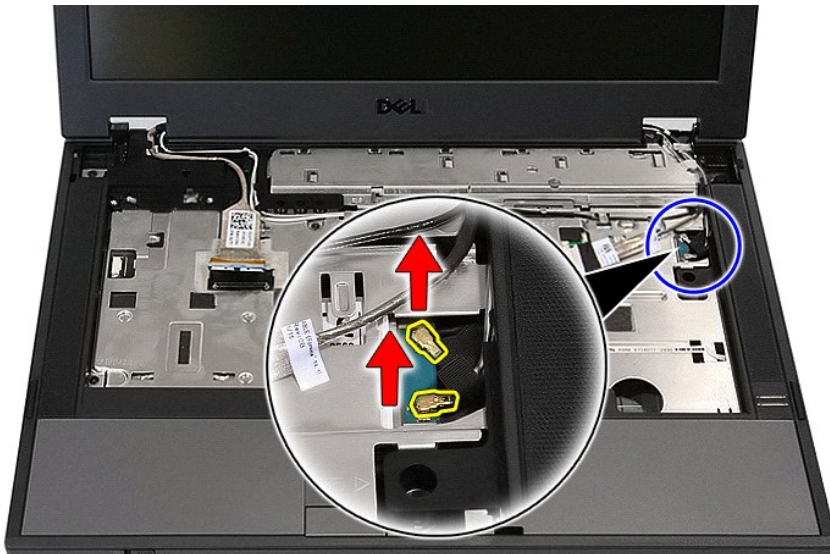
9. Maak de gegevenskabel van het beeldscherm los van het moederbord.



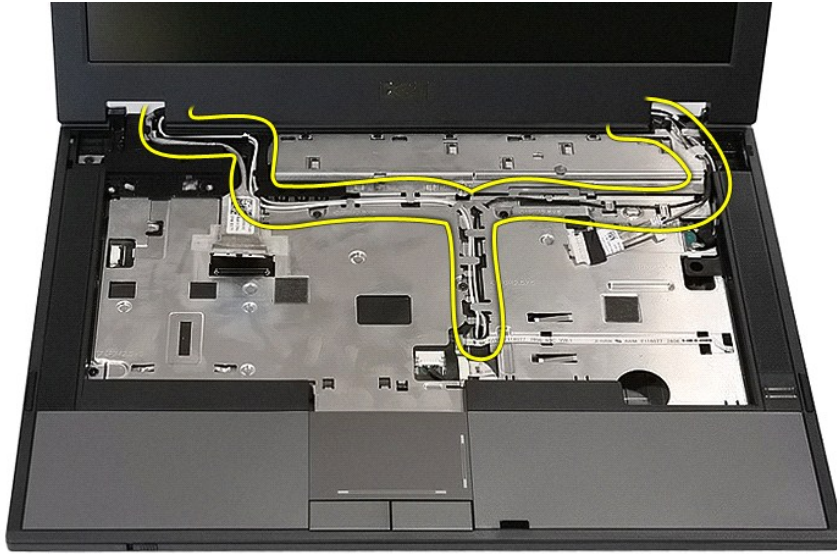
10. Koppel de camerakabel los van de moederbord.



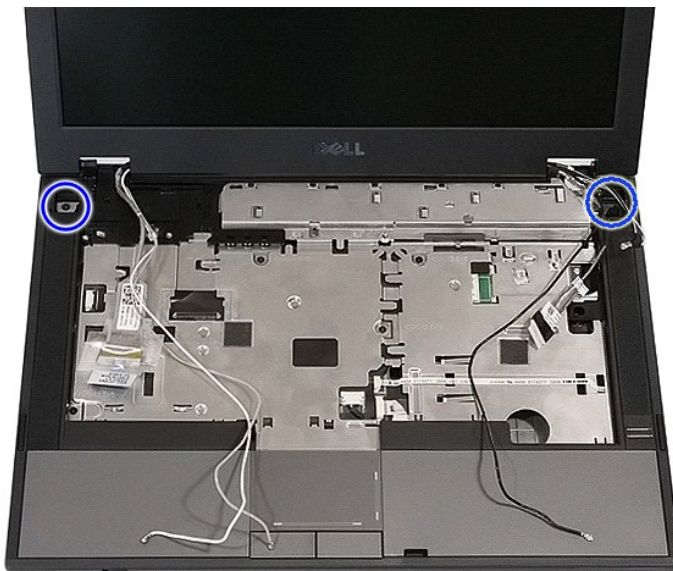
11. Maak de antennekabels van de WWAN-kaart los (indien aanwezig).



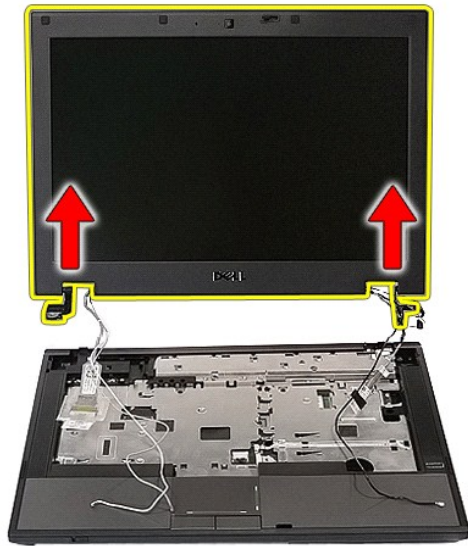
12. Maak de kabels los uit de geleiders.



13. Verwijder de schroeven waarmee het beeldscherm aan de computerbehuizing is bevestigd.



14. Til het beeldscherm van de computer en verwijder het.



Het beeldscherm terugplaatsen

Voer de bovenstaande stappen in omgekeerde volgorde uit om het beeldscherm terug te plaatsen.

[Terug naar inhoudsopgave](#)

[Terug naar inhoudsopgave](#)

Batterij

Aparte onderhoudshandleiding Dell™ Latitude™ E5410

⚠ WAARSCHUWING: Lees de veiligheidsinstructies die bij de computer zijn geleverd alvorens u werkzaamheden binnen de computer uitvoert. Voor meer informatie over veiligheid kunt u de homepage voor regelgeving raadplegen op www.dell.com/regulatory_compliance.

De batterij verwijderen



1. Volg de procedures in [Voordat u handelingen uitvoert in de computer](#).
2. Schuif de batterijgrendel naar ontgrendelde positie.



3. Verwijder de batterij uit de computer.



De batterij terugplaatsen

Voer de bovenstaande stappen in omgekeerde volgorde uit om de batterij terug te plaatsen.

[Terug naar inhoudsopgave](#)

[Terug naar inhoudsopgave](#)

Bluetooth-kaart

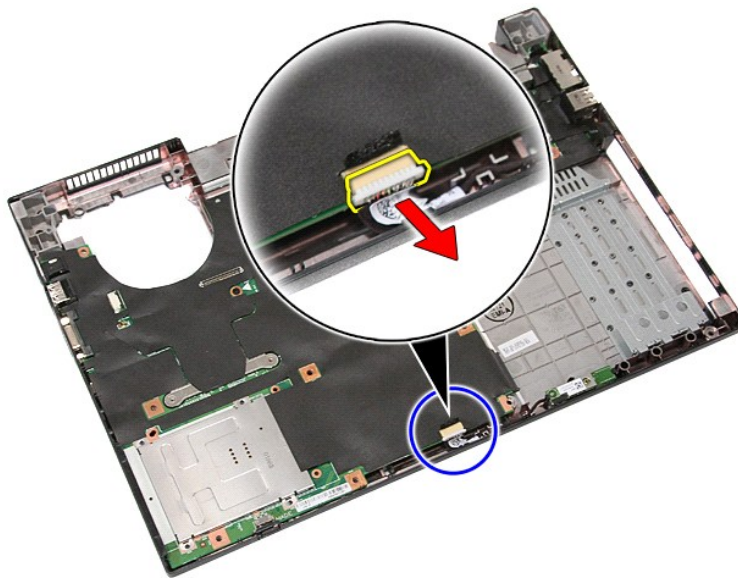
Aparte onderhoudshandleiding Dell™ Latitude™ E5410

⚠ WAARSCHUWING: Lees de veiligheidsinstructies die bij de computer zijn geleverd alvorens u werkzaamheden binnen de computer uitvoert. Voor meer informatie over veiligheid kunt u de homepage voor regelgeving raadplegen op www.dell.com/regulatory_compliance.

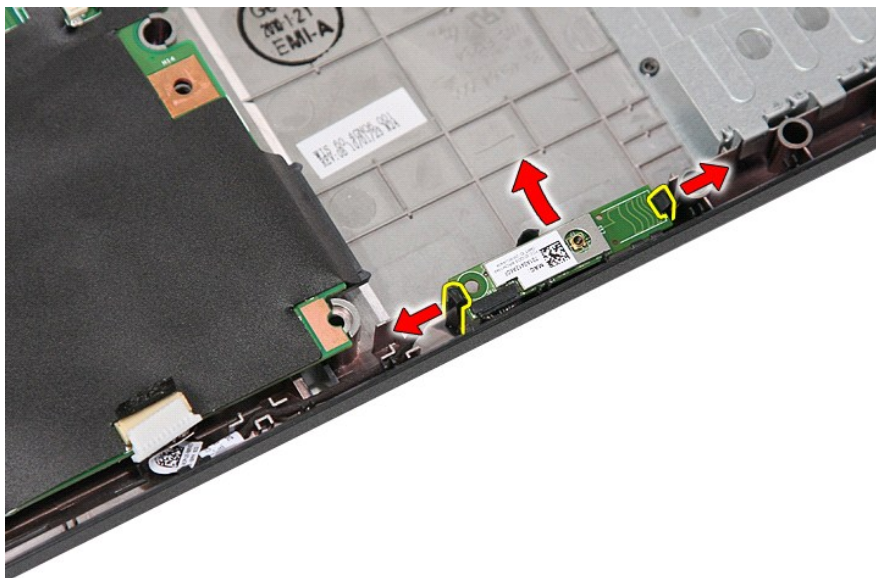
De Bluetooth-kaart verwijderen



1. Volg de procedures in [Voordat u handelingen uitvoert in de computer](#).
2. Verwijder de [batterij](#) uit de computer.
3. Verwijder het [toegangspaneel](#) uit de computer.
4. Verwijder het [optisch station](#) uit de computer.
5. Verwijder de [led-behuizing](#) uit de computer.
6. Verwijder het [toetsenbord](#) van de computer.
7. Verwijder het [beeldscherm](#) uit de computer.
8. Verwijder de [led-kaart](#) uit de computer.
9. Verwijder de [polssteun](#) uit de computer.
10. Maak de kabel van de Bluetooth-kaart los.



11. Maak de Bluetooth-kaart los van de bevestigingen en verwijder hem.



De Bluetooth-kaart terugplaatsen

Voer de bovenstaande stappen in omgekeerde volgorde uit om de Bluetooth-kaart terug te plaatsen.

[Terug naar inhoudsopgave](#)

[Terug naar inhoudsopgave](#)

System Setup (Systeeminstellingen)

Aparte onderhoudshandleiding Dell™ Latitude™ E5410

- [Het <F12>-menu](#)
- [De systeeminstellingen openen](#)
- [Opstartmenu](#)
- [BIOS-stationssneltest](#)
- [Toetsaanslagen voor navigatie](#)
- [Menuopties van System Setup \(Systeeminstellingen\)](#)

Uw computer biedt de volgende opties voor BIOS en System Setup:

- 1 System Setup (Systeeminstellingen) openen door op <F2> te drukken
- 1 Een eenmalig opstartmenu openen door op <F12> te drukken
- 1 Start de PSA (Pre-boot System Assessment - systeemcontrole vóór opstarten) door op <Fn> en de aan/uitknop te drukken

Het <F12>-menu

Druk op <F12> wanneer het Dell™-logo verschijnt om een eenmalig opstartmenu te starten met een lijst van de geldige opstartbronnen voor de computer. **Diagnostics** (Diagnostiek) en de opties voor **Setup openen** verschijnen eveneens in dit menu. De in het opstartmenu vermelde apparaten hangen af van de opstartapparaten van de computer. Dit menu is handig wanneer u probeert een bepaald apparaat of de diagnostiek voor de computer op te starten. Het wijzigen van het opstartmenu heeft geen wijzigingen tot gevolg in de opstartvolgorde die in het BIOS is opgeslagen.

System Setup openen

Druk op <F2> om System Setup (Systeeminstellingen) te openen en door de gebruiker te definiëren instellingen te wijzigen. Als u System Setup (Systeeminstellingen) niet met deze toets kunt openen, drukt u op <F2> wanneer de lampjes van het toetsenbord beginnen te knipperen.

Opstartmenu

De computer bevat een geavanceerd eenmalig opstartmenu:

- 1 **Vlottere toegang:** open het menu door tijdens het opstarten van het systeem op <F12> te drukken.
- 1 **Aan gebruiker vragen:** de ontbrekende toetsaanslag wordt nu weergegeven op het BIOS-startscherm.
- 1 **Extra diagnostische opties:** het opstartmenu bevat twee nieuwe opties: **IDE Drive Diagnostics** (90/90 Hard Drive Diagnostics) (IDE-stationsdiagnostiek) en **Boot to the Utility Partition** (opstarten naar partitie met hulpprogramma's).

BIOS-stationssneltest

Met de BIOS-stationssneltest kunt u de fysieke functies testen van de vaste schijf zonder dat u bestanden hoeft te zoeken of te downloaden van support.dell.com of opstartbare schijven of cd's hoeft te maken. Selecteer **IDE Drive Diagnostics** in het opstartmenu om de test te starten.

Toetsaanslagen voor navigatie

Gebruik de volgende toetsaanslagen om door de System Setup-schermen te navigeren.

Toetsaanslagen voor navigatie	
Actie	Toetsaanslag
Veld uitvouwen en samenvouwen	<Enter>, pijl naar links of rechts of +/-
Alle velden uitvouwen of samenvouwen	< >
BIOS afsluiten	<Esc>: in Setup blijven, opslaan/afsluiten, annuleren/afsluiten
Een instelling wijzigen	Pijl naar links of rechts
Veld selecteren om te wijzigen	<Enter>
Wijziging annuleren	<Esc>
Standaardwaarden terugzetten	<Alt><F> of menukeuze Load Defaults (Standaardwaarden laden)

Menuopties van System Setup (Systeeminstellingen)

In de volgende tabellen staan de menuopties voor het System Setup BIOS.

Algemeen	
Optie	Omschrijving
	Dit gedeelte bevat de belangrijkste hardwarefuncties van de computer. Dit gedeelte bevat geen configureerbare opties. <ol style="list-style-type: none">1 Systeeminformatie<ul style="list-style-type: none">o BIOS Version (BIOS-versie)o Service Tag (Serviceplaatje)o Asset Tag (Inventaristag)o Ownership Tag (Eigendomslabel)

Systeeminformatie	<ul style="list-style-type: none"> o Manufacture Date (Datum van fabricage) o Ownership Date (Datum van eigendom) 1 Memory Information (Geheugengegevens) <ul style="list-style-type: none"> o Memory Installed (Geïnstalleerd geheugen) o Memory Available (Beschikbaar geheugen) o Memory speed (Geheugensnelheid) o Memory Channel Mode (Geheugenkanaalmodus) o Memory Technology (Geheugentechnologie) o DIMM A Size (Grootte DIMM A) o DIMM B Size (Grootte DIMM B) 1 Processor Information (Processorinformatie) <ul style="list-style-type: none"> o Processor Type (Processortype) o Core Count (Aantal kernen) o Processor ID (Processor-id) o Current Clock Speed (Huidige kloksnelheid) o Minimum Clock Speed (Minimale kloksnelheid) o Maximum Clock Speed (Maximale kloksnelheid) 1 Device Information (Apparaatinformatie) <ul style="list-style-type: none"> o Primary Hard Drive (Primaire vaste schijf) o Modular Bay Device (Modulair houderapparaat) o System eSATA Device (eSATA-systeemapparaat) o Dock eSATA Device (eSATA-dockingapparaat) <ul style="list-style-type: none"> o Video Controller (Videocontroller) o Video BIOS Version (Video-BIOS-versie) o Video Memory (Videogeheugen) o Panel Type (Beeldschermtype) o Native Resolution (Eigen resolutie) <ul style="list-style-type: none"> o Audio Controller (Audiocontroller) o Modem Controller (Modemcontroller) o Wi-Fi Device (Wi-Fi-apparaat) o Cellular Device (Mobiele-telefonieapparaat) o Bluetooth Device (Bluetooth-apparaat)
Battery Information (Batterij-informatie)	Geeft de status van de primaire batterij en de mediahouderbatterij aan. Geeft ook het type netadapter aan dat op de computer is aangesloten.
Boot Sequence (Opstartvolgorde)	<p>De computer probeert op te starten vanaf de apparaatvolgorde die in de lijst wordt aangegeven:</p> <ul style="list-style-type: none"> 1 Diskette drive (Diskettestation) 1 Internal HDD (Interne vaste schijf) 1 USB Storage Device (USB-opslagapparaat) 1 CD/DVD/CD-RW Drive (Cd/dvd/cd-rw-station) 1 Cardbus NIC (CardBus-netwerkadapter) 1 Onboard NIC (Geïntegreerde netwerkkaart) <p>Deze lijst geeft de volgorde waarin het BIOS apparaten zoekt wanneer het probeert een op te starten besturingssysteem te vinden. U verandert de opstartvolgorde door in de lijst het apparaat te selecteren dat u wilt wijzigen en te klikken op de pijlen omlaag/omhoog of de toetsenbordtoetsen PgUp/PgDn te gebruiken om de opstartvolgorde van het apparaat te veranderen. U kunt de opstartapparaten in de lijst ook via de selectievakjes deselecteren. Hier kunt u ook de optie UEFI-opstarten in- en uitschakelen.</p>
Date/Time (Datum/tijd)	Geeft de huidige datum- en tijdstellingen weer.

Systeemconfiguratie	
Optie	Omschrijving
OPMERKING:	De groep System Configuration (Systeemconfiguratie) bevat opties en instellingen die betrekking hebben op geïntegreerde systeemapparaten. (Afhankelijk van uw computer en de geïnstalleerde apparaten kunnen de in dit gedeelte vermelde onderdelen al dan niet vermeld zijn.)
Integrated NIC (Geïntegreerde netwerkkaart)	Schakelt de ingebouwde LAN-controller in of uit. Standaardinstelling: Enabled w/PXE (Ingeschakeld met PXE)
System Management (Systeembeheer)	Regelt het systeembeheermechanisme. De instellopties zijn Disabled (Uitgeschakeld) Alert Only (Alleen waarschuwing) en ASF 2.0 . Standaardinstelling: ASF 2.0
Parallel Port (Parallele poort)	Dit veld bepaalt hoe de parallelle poort op het dockingstation werkt. De instellopties zijn Disabled (Uitgeschakeld) AT , PS/2 en ECP . Standaardinstelling: AT
Serial Port (Seriële poort)	Dit veld bepaalt hoe de ingebouwde seriële poort werkt. De instellingen zijn Disabled (Uitgeschakeld), COM1 , COM2 , COM3 en COM4 . Standaardinstelling: COM1
SATA Operation (SATA-werking)	Deze optie configureert de werkingsmodus van de controller van de interne vaste SATA-schijf. De instellingen zijn Disabled (Uitgeschakeld), ATA en AHCI . Standaardinstelling: AHCI
Miscellaneous Devices (Diverse apparaten)	Gebruik de selectievakjes om de volgende apparaten in/uit te schakelen: <ul style="list-style-type: none"> 1 Internal Modem (Interne modem) 1 Modulaire houder 1 Media Card (Mediakaart), PC Card (Pc-kaart) en 1394 1 External USB Port (Externe USB-poort) 1 Microphone (Microfoon) 1 Camera 1 eSATA Ports (eSATA-poorten) 1 Hard Drive FreeFall Protection (Valbeveiliging vaste schijf)

Standaardinstelling: **Alle ingeschakeld.**

Video	
Optie	Omschrijving
LCD Brightness (LCD-helderheid)	Deze optie (weergegeven door een schuifbalk voor On Battery (op batterij) en On AC (Op netstroom)) stelt de paneelhelderheid in wanneer de omgevingslichtsensor is uitgeschakeld.

Beveiliging	
Optie	Omschrijving
Admin Password (Beheerderswachtwoord)	<p>Met dit veld kunt u het beheerderswachtwoord (admin) instellen, wijzigen of verwijderen (ook wel instellingswachtwoord genoemd). Met het beheerderswachtwoord kunt u bij het instellen diverse beveiligingsfuncties inschakelen, zoals:</p> <ul style="list-style-type: none"> 1 Wijzigingen in de instellingen van System Setup beperken. 1 Beperkt de opstartapparaten in het opstartmenu <F12> tot die die zijn ingeschakeld in het veld "Boot Sequence" (Opstartvolgorde). 1 Staat geen wijzigingen toe aan de eigenaars- en inventarislabels. 1 Komt in de plaats van het systeemwachtwoord als het systeem om een wachtwoord vraagt tijdens het opstarten. <p>Wijzigingen in dit wachtwoord worden direct van kracht.</p> <p>Als u het beheerderswachtwoord verwijdert, wordt het systeemwachtwoord ook verwijderd. Het beheerderswachtwoord kan ook worden gebruikt om het HDD-wachtwoord te verwijderen. Daarom kunt u geen beheerderswachtwoord instellen als het systeem- of HDD-wachtwoord al is ingesteld. Het beheerderswachtwoord moet eerst zijn ingesteld als u dit samen met een systeem- en/of HDD-wachtwoord wilt instellen.</p>
System Password (Systeemwachtwoord)	Met dit veld kunt u het systeemwachtwoord instellen, wijzigen of verwijderen (eerder het "Primaire" wachtwoord genoemd).
Internal HDD Password (intern hardeschijfwachtwoord)	Met dit veld kunt u het wachtwoord op de interne vaste-schijfstation (HDD) van het systeem instellen, wijzigen of verwijderen. Wijzigingen worden meteen van kracht en vereisen dat het systeem opnieuw wordt opgestart. Het HDD-wachtwoord gaat met de vaste schijf mee, zodat de HDD is beveiligd, zelfs wanneer deze op een ander systeem wordt geïnstalleerd.
Password Bypass (Wachtwoord overslaan)	<p>Met deze optie kunt u de systeem- en interne HDD-wachtwoordverzoeken overslaan tijdens het opnieuw opstarten van het systeem of wanneer u dit uit de wachtstand haalt. Instellingen zijn Disabled (Uitgeschakeld) en Reboot Bypass (Overslaan bij opstarten).</p> <p>Het systeem vraagt altijd om het ingestelde wachtwoord voor systeem en interne HDD wanneer u ingeschakelt vanuit uitgeschakelde status (koude start).</p>
Password Change (Wachtwoordwijziging)	Met deze optie kunt u bepalen of wijzigingen aan de systeem- en HDD-wachtwoorden zijn toegestaan wanneer er een beheerderswachtwoord wordt ingesteld. Gebruik het selectievakje om wijzigingen wel of niet toe te staan.
TPM Security (TPM-beveiliging)	<p>Met deze optie kunt u regelen of de Trusted Platform Module (TPM - vertrouwde platformmodule) in het systeem is ingeschakeld en zichtbaar is in het besturingssysteem. Indien deze is uitgeschakeld (selectievakje is leeg), schakelt het BIOS de TPM niet in tijdens POST. De TPM is uitgeschakeld en onzichtbaar in het besturingssysteem. Indien ingeschakeld (selectievakje ingeschakeld), schakelt het BIOS de TPM in tijdens POST, zodat deze kan worden gebruikt door het besturingssysteem.</p> <p>Wanneer u deze optie uitschakelt, worden er geen wijzigingen aangebracht aan instellingen die u eventueel hebt ingesteld op de TPM, of gegevens of toetsen verwijderd of gewijzigd die u hier hebt opgeslagen. U schakelt alleen maar de TPM uit, zodat deze niet kan worden gebruikt. Wanneer u de TPM opnieuw inschakelt, functioneert deze precies als voordat deze was uitgeschakeld.</p> <p>Wanneer de TPM eenmaal is ingeschakeld (selectievakje ingeschakeld), zijn de beschikbare instellingen: Deactivate (Deactiveren), Activate (Activeren) en Clear (Wissen).</p> <p>Als de TPM in de modus Deactiveren staat, worden er geen opdrachten uitgevoerd die de bronnen van de TPM gebruiken en wordt er geen toegang verleend tot opgeslagen eigenaarsgegevens.</p> <p>Met de instelling Clear (Wissen) kunnen de eigenaarsgegevens die zijn opgeslagen in de TPM worden gewist. Gebruik deze instelling om de standaardinstelling van de TPM te herstellen als u de eigenaarsverificatiegegevens verliest of vergeet.</p>
Computrace®	<p>Met dit veld kunt de BIOS-module-interface van de optionele Computrace-software activeren of uitschakelen. De instellingen zijn Deactivate (Deactiveren), Disable (Uitschakelen) en Activate (Activeren).</p> <p>Met de opties Activate en Disable wordt de functie permanent geactiveerd of uitgeschakeld en zijn er geen andere wijzigingen meer toegestaan.</p>
CPU XD Support (CPU XD-ondersteuning)	<p>Met dit veld wordt de modus Execute Disable (Uitschakelen uitvoeren) van de processor in- of uitgeschakeld. Gebruik het selectievakje om deze functie in/uit te schakelen.</p> <p>Standaardinstelling: Enabled (Ingeschakeld)</p>
Installatiewijzigingen, anders dan beheer	Met deze optie kunt u bepalen of er wijzigingen aan de installatieoptie zijn toegestaan wanneer er een beheerderswachtwoord wordt ingesteld. Als deze optie is uitgeschakeld, wordt de installatieoptie vergrendeld door het beheerderswachtwoord. Deze kan alleen worden gewijzigd, als de installatie wordt ontgrendeld. Gebruik de selectievakjes om toegang tot Wi-Fi Catcher Changes (Wijzigingen WiFi-catcher) en/of Wireless Switch Changes (Wijzigingen schakelaar voor draadloos) binnen System Setup toe te staan/te weigeren.
Password Configurationn (Wachtwoordconfiguratie)	In deze velden kunnen het minimum- en maximaal aantal tekens worden vastgelegd die nodig zijn voor de beheerder- en systeemwachtwoorden. Wijzigingen voor deze velden worden pas actief als zij worden bevestigd via de knop Apply (Toepassen) of door de wijzigingen op te slaan voordat u de instellingen afsluit.
Admin Setup Lockout (vergrendeling van beheerderinstellingen)	<p>Met deze optie kunt u gebruikers beletten om de systeeminstellingen te openen wanneer een beheerderwachtwoord is ingesteld.</p> <p>Standaardinstelling: Disabled (Uitgeschakeld)</p>

Prestaties

Optie	Omschrijving
Multi Core Support (Ondersteuning van meerdere kernen)	Gebruik het selectievakje om ondersteuning voor meerdere kernen in/uit te schakelen voor de CPU.
HDD Acoustic Mode (Geluidsmodus vaste schijf)	Met deze optie kunt u de prestaties en het akoestische geluidsniveau aan uw persoonlijke wensen aanpassen. De instellingen zijn Bypass (Overslaan), Quiet (Stil) en Performance (Prestaties).
Intel® SpeedStep	Gebruik het selectievakje om de modus voor de CPU in/uit te schakelen.

Energiebeheer	
Optie	Omschrijving
Wake on AC (Inschakelen bij netvoeding)	Gebruik het selectievakje om in te stellen of de computer vanuit de uit- of slaapstand kan worden ingeschakeld wanneer er een netadapter is aangesloten.
Auto On Time (Tijd automatische inschakeling)	Met dit veld stelt u in op welke dagen het systeem automatisch moet worden ingeschakeld. De instellingen zijn Disabled (Uitgeschakeld), Everyday (Dagelijks) of Weekdays (Wekelijks). Standaardinstelling: Uit
USB Wake Support (USB-ondersteuning voor automatisch inschakelen)	Gebruik dit selectievakje om USB-apparaten de mogelijkheid te geven of ontnemen om het systeem automatisch in te schakelen vanuit de wachtstand. Deze functie werkt alleen als de netstroomadapter is aangesloten. Als u de netstroomadapter verwijdert terwijl de computer in de wachtstand staat, onderbreekt het BIOS de stroomtoevoer naar alle USB-poorten om accu's te besparen.
Wake on LAN/WLAN (LAN/WLAN automatisch inschakelen)	Met dit veld kan de computer worden ingeschakeld vanuit de uit-stand door een speciaal LAN-signaal of vanuit de slaapstand door een speciaal signaal van een draadloze LAN. Automatisch inschakelen vanuit de wachtstand wordt niet door deze instelling beïnvloed en moet zijn ingeschakeld in het besturingssysteem. <ul style="list-style-type: none"> 1 Disabled (Uitgeschakeld): het systeem wordt niet ingeschakeld wanneer dit een signaal voor inschakeling ontvangt van het LAN of het draadloze LAN. 1 LAN Only (Alleen LAN): het systeem wordt ingeschakeld door speciale LAN-signalen. 1 WLAN Only (Alleen WLAN): het systeem wordt ingeschakeld door speciale WLAN-signalen. 1 LAN or WLAN (LAN of WLAN): het systeem wordt ingeschakeld door een speciaal LAN-signaal of speciale signalen van een draadloos LAN. De standaardinstelling is Off (Uit).
ExpressCharge	Met dit veld kunt u de batterijen snel laten opladen. Standard (Standaard) = De accu wordt over een langere periode opgeladen. ExpressCharge = Snelle laadtechnologie van Dell (niet beschikbaar voor alle batterijen). Standaardinstelling: ExpressCharge
Charger Behavior (Ladergedrag)	Met dit veld kunt u de batterijlader inschakelen/uitschakelen. Als deze optie is uitgeschakeld, verliest de batterij geen stroom wanneer het systeem is aangesloten op een netadapter, maar wordt deze ook niet geladen. Standaardinstelling: Charger Enabled (Lader ingeschakeld)

POST-gedrag	
Optie	Omschrijving
Adapter Warnings (Adapterwaarschuwingen)	Gebruik het selectievakje om de BIOS-waarschuwingsberichten in/uit te schakelen wanneer u bepaalde netadapters gebruikt. Het BIOS geeft deze berichten weer als u een stroomadapter wilt gebruiken die te weinig capaciteit heeft voor uw configuratie. De standaardinstelling is Enabled (Ingeschakeld).
Keypad (Embedded) (Toetsenblok (ingesloten))	Met deze optie kunt u een van de twee methoden kiezen om het toetsenblok in te schakelen dat in het interne toetsenbord is opgenomen. <ul style="list-style-type: none"> 1 Fn Key Only (Alleen Fn-toets): het toetsenblok is alleen ingeschakeld als u de <Fn>-toets ingedrukt houdt. 1 By Num Lk (Met Num Lk): het toetsenblok wordt ingeschakeld wanneer (1) het Num Lock-lampje brandt en (2) er geen extern toetsenbord is aangesloten. Het is mogelijk dat het systeem niet meteen detecteert wanneer er een extern toetsenbord wordt losgekoppeld. Wanneer Setup wordt uitgevoerd, heeft dit veld geen invloed. Setup werkt in de modus Alleen Fn-toets. De standaardinstelling is Fn Key Only (Alleen Fn-toets).
Muis/Touchpad	Deze optie definieert hoe het systeem de invoer van de muis en het touchpad verwerkt. <ul style="list-style-type: none"> 1 Serial Mouse (Seriële muis): gebruik een seriële muis en schakel het interne touchpad uit. 1 PS/2 Mouse (PS/2-muis): schakel het ingebouwde touchpad uit wanneer er een externe PS/2-muis aanwezig is. 1 Touchpad-PS/2 (Touchpad-PS/2): houd het ingebouwde touchpad ingeschakeld wanneer er een externe PS/2-muis aanwezig is. De standaardinstelling is Touchpad-PS/2 .
Numlock LED (Numlock-lampje)	Gebruik het selectievakje om het Num Lock-lampje in/uit te schakelen wanneer het systeem wordt opgestart. De standaard fabrieksinstelling is Enabled (Ingeschakeld).
USB Emulation (USB-emulatie)	Deze optie definieert hoe het BIOS met USB-apparaten werkt als er geen voor USB geschikt besturingssysteem aanwezig is. USB-emulatie is altijd ingeschakeld tijdens POST. Gebruik het selectievakje om deze functie in/uit te schakelen. De standaardinstelling is Enabled (Ingeschakeld).
	Met dit veld kunt u de toets <Scroll Lock> op een extern PS/2-toetsenbord op dezelfde manier gebruiken als de <Fn>-toets op het interne toetsenbord van de computer. Gebruik het selectievakje om deze functie in/uit te schakelen.

Fn Key Emulation (Emulatie Fn-toets)	<p>USB-toetsenborden kunnen de <Fn>-toets niet emuleren als u een ACPI-besturingssysteem gebruikt, zoals Microsoft® Windows® XP. USB-toetsenborden emuleren de <Fn>-toets alleen in de niet-ACPI-modus (bijvoorbeeld wanneer u een DOS uitvoert).</p> <p>De standaardinstelling is Enabled (Ingeschakeld).</p>
Fast Boot (Snel opstarten)	<p>Met dit veld kunt u het opstartproces versnellen door een aantal compatibiliteitsstappen over te slaan.</p> <ul style="list-style-type: none"> 1 Minimal (Minimaal): hiermee start u snel op tenzij het BIOS is bijgewerkt, het geheugen is veranderd of de vorige POST niet is voltooid. 1 Thorough (Grondig): hiermee worden geen stappen overgeslagen tijdens het opstartproces. 1 Auto (Automatisch): hiermee laat u het besturingssysteem deze instelling regelen (dit werkt alleen wanneer het besturingssysteem Simple Boot Flag ondersteunt). <p>De standaardinstelling is Thorough (Grondig).</p>

Virtualisatieondersteuning	
Optie	Omschrijving
Virtualization (Virtualisatie)	<p>Dit veld geeft op of een VMM (virtuele machinemonitor) de extra hardwareopties kan gebruiken die worden geboden door de virtualisatietechnologie van Intel®. Gebruik het selectievakje om deze functie in of uit te schakelen.</p> <p>De standaardinstelling is Enabled (Ingeschakeld).</p>
VT for Directed I/O (VT voor directe I/O)	<p>Met deze optie geeft u aan of een VMM (virtuele machinemonitor) de extra hardwareopties kan gebruiken die worden geboden door de virtualisatietechnologie van Intel voor Direct I/O. Gebruik het selectievakje om deze functie in of uit te schakelen.</p> <p>De standaardinstelling is Disabled (Uitgeschakeld).</p>

Draadloos	
Optie	Omschrijving
Wireless Switch (Schakelaar voor draadloze verbindingen)	<p>Gebruik de selectievakjes om te bepalen welke draadloze apparaten door de schakelaar voor draadloze verbindingen worden beheerd. De beschikbare opties zijn WWAN en Bluetooth®.</p>
Wireless Devices Enable (Draadloze apparaten inschakelen)	<p>Gebruik de selectievakjes om de diverse draadloze apparaten in/uit te schakelen. De beschikbare opties zijn Internal WWAN en Bluetooth.</p>

Onderhoud	
Optie	Omschrijving
Service Tag (Serviceplaatje)	<p>Dit veld geeft het serviceplaatje weer van het systeem. Als om een of andere reden het serviceplaatje niet al is ingesteld, dan kunt u dit in dit veld instellen.</p> <p>Als er geen serviceplaatje is ingesteld voor dit systeem, geeft de computer automatisch dit scherm weer wanneer gebruikers het BIOS openen. U wordt gevraagd het serviceplaatje in te voeren.</p>
Asset Tag (Inventaristag)	<p>Met dit veld kunt u een inventarislabeel voor het systeem maken. Het veld kan alleen worden bijgewerkt als dit label nog niet is ingesteld.</p>

Systeemlogboeken	
Optie	Omschrijving
BIOS Events (BIOS-gebeurtenissen)	<p>Met dit veld kunt u de BIOS POST-gebeurtenissen weergeven en wissen. Het veld bevat de datum en tijd van de gebeurtenis, evenals de led-code.</p>
DellDiag Events (DellDiag-gebeurtenissen)	<p>Met dit veld kunt u de diagnostische resultaten van DellDiags en PSA weergeven. Het veld bevat de tijd, datum, diagnostische gegevens en gebruikte versie, evenals de resulterende code.</p>
Thermal Events (Thermische gebeurtenissen)	<p>Met dit veld kunt u de thermische gebeurtenissen weergeven en wissen. Het veld bevat de datum en tijd en de naam van de gebeurtenis.</p>
Power Events (Energiegebeurtenissen)	<p>Met dit veld kunt u de energiegebeurtenissen weergeven en wissen. Het veld bevat de datum en tijd van de gebeurtenis, de energiestatus en de reden.</p>

[Terug naar inhoudsopgave](#)

[Terug naar inhoudsopgave](#)

Led-kap

Aparte onderhoudshandleiding Dell™ Latitude™ E5410

⚠ WAARSCHUWING: Lees de veiligheidsinstructies die bij de computer zijn geleverd alvorens u werkzaamheden binnen de computer uitvoert. Voor meer informatie over veiligheid kunt u de homepage voor regelgeving raadplegen op www.dell.com/regulatory_compliance.

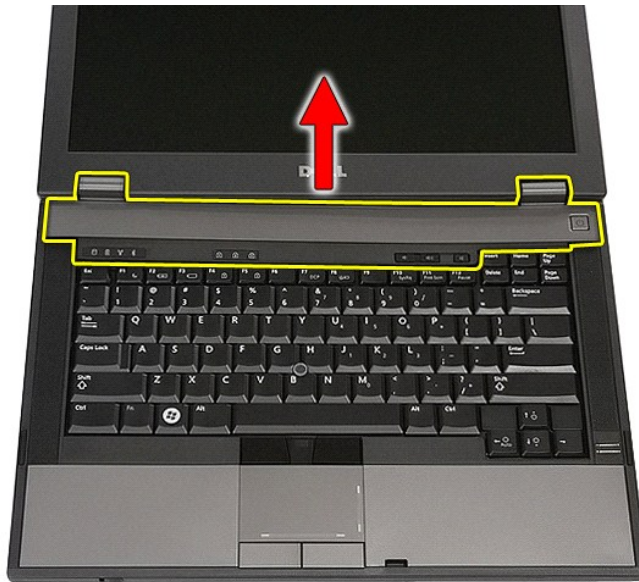
De led-kap verwijderen



1. Volg de procedures in [Voordat u handelingen uitvoert in de computer](#).
2. Verwijder de [batterij](#).
3. Open het beeldscherm 180 graden. Wrik met een schroevendraaier met platte kop of pennetje dat u in de inkeping aan de rechterkant van de computer steekt, de led-kap omhoog.



4. Ga voorzichtig rondom de rand van de led-kap om deze los te maken van de grendels en verwijder hem.



De led-kap terugplaatsen

Voer de bovenstaande stappen in omgekeerde volgorde uit om de led-kap terug te plaatsen.

[Terug naar inhoudsopgave](#)

[Terug naar inhoudsopgave](#)

Knoopcelbatterij

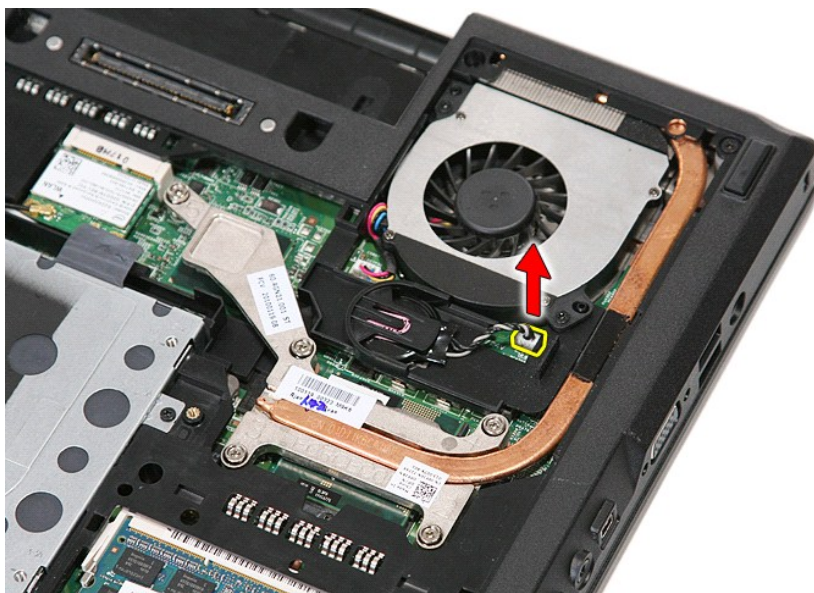
Aparte onderhoudshandleiding Dell™ Latitude™ E5410

⚠ WAARSCHUWING: Lees de veiligheidsinstructies die bij de computer zijn geleverd alvorens u werkzaamheden binnen de computer uitvoert. Voor meer informatie over veiligheid kunt u de homepage voor regelgeving raadplegen op www.dell.com/regulatory_compliance.

De knoopbatterij verwijderen



1. Volg de procedures in [Voordat u handelingen uitvoert in de computer](#).
2. Verwijder de [batterij](#) uit de computer.
3. Verwijder het [toegangspaneel](#) uit de computer.
4. Verwijder de kabel van de knoopcelbatterij uit het moederbord.



5. Schuif de knoopcelbatterij uit zijn houder.



De knoopbatterij terugplaatsen

Voer de bovenstaande stappen in omgekeerde volgorde uit om de knoopcelbatterij terug te plaatsen.






[Terug naar inhoudsopgave](#)

Diagnostics (Diagnostiek)

Aparte onderhoudshandleiding Dell™ Latitude™ E5410

- [Statuslampjes van apparaat](#)
- [Batterijstatuslampjes](#)
- [Statuslampjes van toetsenbord](#)
- [Led-foutcodes](#)

Statuslampjes van apparaat

-  Brandt wanneer u de computer inschakelt en knippert wanneer de computer zich in de energiebeheermodus bevindt.
-  Brandt wanneer de computer gegevens leest of schrijft.
-  Brandt of knippert om de batterijstatus aan te geven.
-  Brandt wanneer draadloos netwerken ingeschakeld is.
-  Brandt wanneer een kaart met draadloze Bluetooth®-technologie ingeschakeld is. Om alleen de Bluetooth-functie uit te schakelen, klikt u rechts op het pictogram in het systeemvak en selecteert u **Bluetooth-radio uitschakelen**.




Batterijstatuslampjes

Als de computer is aangesloten op een stopcontact, werkt het batterijlampje als volgt:

- 1 **Afwisselend knipperend oranje en blauw:** een niet-gecontroleerde of niet-ondersteunde, niet van Dell afkomstige netadapter is op de laptop aangesloten.
- 1 **Afwisselend knipperend oranje en constant blauw:** tijdelijk batterijdefect met netadapter aangesloten.
- 1 **Doorlopend knipperend oranje:** fataal batterijdefect met netadapter aangesloten.
- 1 **Lampje uit:** batterij in modus Volledig opladen met netadapter aangesloten.
- 1 **Lampje uit:** batterij in modus Opladen met netadapter aangesloten.

Statuslampjes van toetsenbord

De groene lampjes boven het toetsenbord geven het volgende aan:

-  Gaat branden wanneer het numerieke toetsenblok is ingeschakeld.
-  Gaat branden wanneer de functie Caps Lock is ingeschakeld.
-  Gaat branden wanneer de functie Scroll Lock is ingeschakeld.

Led-foutcodes

De volgende tabel bevat de mogelijke led-codes die kunnen worden weergegeven bij problemen tijdens de POST-test (Power On Self Test - zelftest bij inschakelen).

Weergave	Omschrijving	Volgende stap
AAN-KNIPPEREN-KNIPPEREN 	Er zijn geen SODIMM's geïnstalleerd	<ol style="list-style-type: none">1. Installeer ondersteunde geheugenmodules.2. Als er wel geheugen aanwezig is, plaatst u de module(s) stuk voor stuk opnieuw in de sleuven.3. Probeer geheugen uit een andere computer waarvan bekend is dat het werkt of vervang het geheugen.4. Vervang het moederbord.
KNIPPEREN-AAN-AAN 	Fout met het moederbord	<ol style="list-style-type: none">1. Plaats de processor opnieuw.2. Vervang het moederbord.3. Vervang de processor.
KNIPPEREN-AAN-KNIPPEREN 	Fout bij lcd-paneel	<ol style="list-style-type: none">1. Sluit de lcd-kabel opnieuw aan.2. Vervang het lcd-paneel.3. Vervang de videokaart en/of het moederbord.

<p style="text-align: center;">UIT-KNIJPEREN-UIT</p> 	<p style="text-align: center;">Fout met geheugencompatibiliteit</p>	<ol style="list-style-type: none"> 1. Installeer compatibele geheugenmodules. 2. Als er twee modules zijn geïnstalleerd, verwijder er dan een en test de werking van de geplaatste module. Plaats de andere module in dezelfde sleuf en test die module. Test de andere sleuf met beide modules. 3. Vervang het geheugen. 4. Vervang het moederbord.
<p style="text-align: center;">AAN-KNIJPEREN-AAN</p> 	<p style="text-align: center;">Geheugen gedetecteerd maar er zijn fouten opgetreden</p>	<ol style="list-style-type: none"> 1. Plaats het geheugen opnieuw. 2. Als er twee modules zijn geïnstalleerd, verwijder er dan een en test de werking van de geplaatste module. Plaats de andere module in dezelfde sleuf en test die module. Test de andere sleuf met beide modules. 3. Vervang het geheugen. 4. Vervang het moederbord.
<p style="text-align: center;">UIT-KNIJPEREN-KNIJPEREN</p> 	<p style="text-align: center;">Fout met modem</p>	<ol style="list-style-type: none"> 1. Plaats de modem opnieuw. 2. Vervang de modem. 3. Vervang het moederbord.
<p style="text-align: center;">KNIJPEREN-KNIJPEREN-KNIJPEREN</p> 	<p style="text-align: center;">Fout met het moederbord</p>	<ol style="list-style-type: none"> 1. Vervang het moederbord.
<p style="text-align: center;">KNIJPEREN-KNIJPEREN-UIT</p> 	<p style="text-align: center;">Fout bij optioneel ROM</p>	<ol style="list-style-type: none"> 1. Plaats het apparaat opnieuw. 2. Vervang het apparaat. 3. Vervang het moederbord.
<p style="text-align: center;">UIT-AAN-UIT</p> 	<p style="text-align: center;">Fout met opslagapparaat</p>	<ol style="list-style-type: none"> 1. Plaats de vaste schijf en het optische station opnieuw. 2. Test de computer met alleen de vaste schijf en alleen het optische station. 3. Vervang het apparaat dat de storing veroorzaakt. 4. Vervang het moederbord.
<p style="text-align: center;">KNIJPEREN-KNIJPEREN-AAN</p> 	<p style="text-align: center;">Fout met videokaart</p>	<ol style="list-style-type: none"> 1. Vervang het moederbord.

[Terug naar inhoudsopgave](#)

[Terug naar inhoudsopgave](#)

Ventilator

Aparte onderhoudshandleiding Dell™ Latitude™ E5410

⚠ WAARSCHUWING: Lees de veiligheidsinstructies die bij de computer zijn geleverd alvorens u werkzaamheden binnen de computer uitvoert. Voor meer informatie over veiligheid kunt u de homepage voor regelgeving raadplegen op www.dell.com/regulatory_compliance.

De ventilator verwijderen



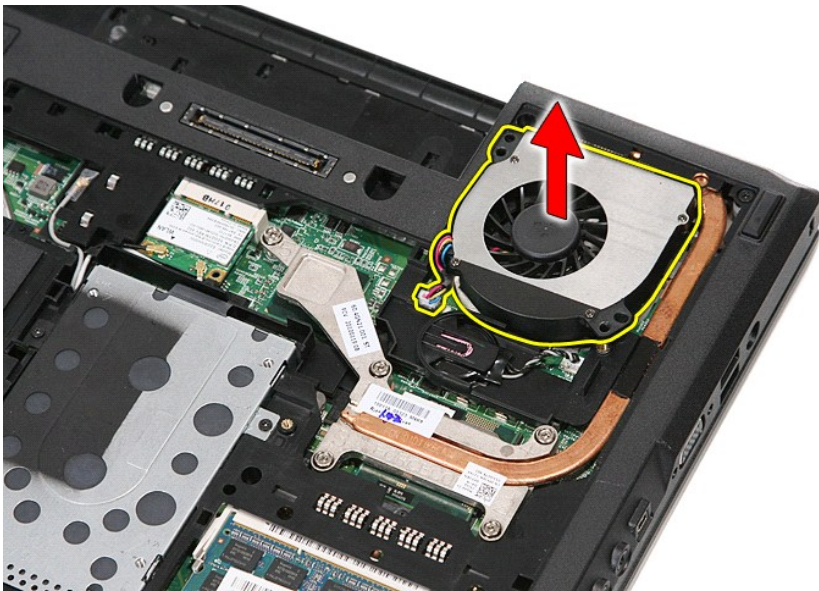
1. Volg de procedures in [Voordat u handelingen uitvoert in de computer](#).
2. Verwijder de [batterij](#).
3. Verwijder het [toegangspaneel](#).
4. Koppel de ventilatorkabel los van het moederbord.



5. Verwijder de schroeven waarmee de ventilator op het moederbord is bevestigd.



6. Til de ventilator op en verwijder hem.



De ventilator terugplaatsen

Voer de bovenstaande stappen in omgekeerde volgorde uit om de ventilator terug te plaatsen.

[Terug naar inhoudsopgave](#)

[Terug naar inhoudsopgave](#)

Vingerafdruklezer

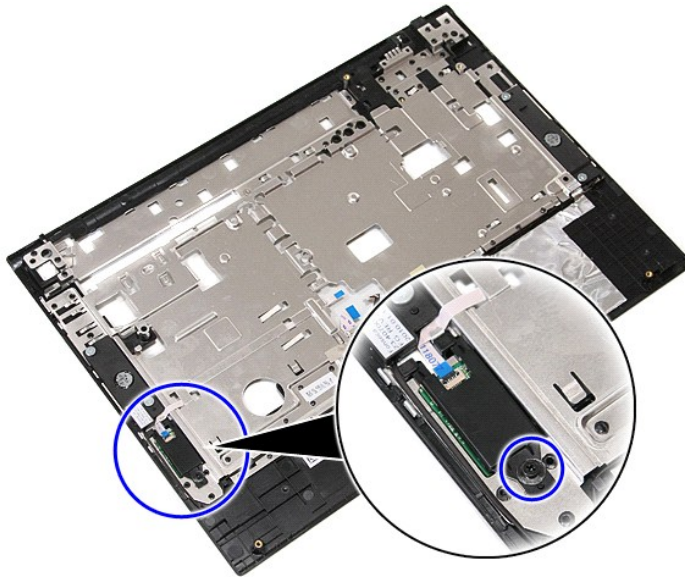
Aparte onderhoudshandleiding Dell™ Latitude™ E5410

⚠ WAARSCHUWING: Lees de veiligheidsinstructies die bij de computer zijn geleverd alvorens u werkzaamheden binnen de computer uitvoert. Voor meer informatie over veiligheid kunt u de homepage voor regelgeving raadplegen op www.dell.com/regulatory_compliance.

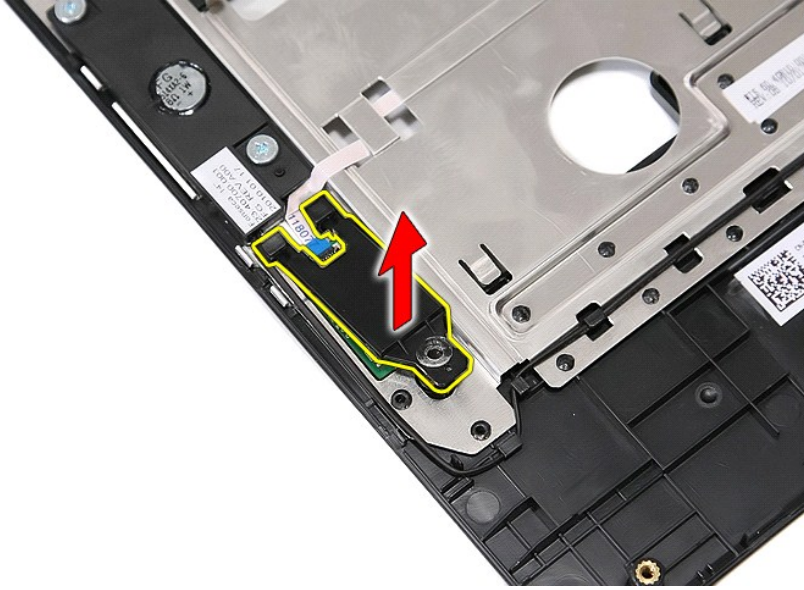
De vingerafdruklezer verwijderen



1. Volg de procedures in [Voordat u handelingen uitvoert in de computer](#).
2. Verwijder de [batterij](#) uit de computer.
3. Verwijder het [toegangspaneel](#) uit de computer.
4. Verwijder het [optisch station](#) uit de computer.
5. Verwijder de [led-behuizing](#) uit de computer.
6. Verwijder het [toetsenbord](#) van de computer.
7. Verwijder het [beeldscherm](#) uit de computer.
8. Verwijder de [led-kaart](#) uit de computer.
9. Verwijder de [polssteun](#) uit de computer.
10. Verwijder de schroef waarmee de vingerafdruklezer aan de polssteun is bevestigd.



11. Til de vingerafdruklezer schuin omhoog en verwijder hem.



12. Open de klem waarmee de gegevenskabel van de vingerafdruklezer vastzit.



13. Verwijder de gegevenskabel van de vingerafdruklezer.



14. Til de vingerafdruklezerkaart op en verwijder hem.



De vingerafdruklezer terugplaatsen

Voer de bovenstaande stappen in omgekeerde volgorde uit om de vingerafdruklezer terug te plaatsen.

[Terug naar inhoudsopgave](#)

[Terug naar inhoudsopgave](#)

Vaste schijf

Aparte onderhoudshandleiding Dell™ Latitude™ E5410

⚠ WAARSCHUWING: Lees de veiligheidsinstructies die bij de computer zijn geleverd alvorens u werkzaamheden binnen de computer uitvoert. Voor meer informatie over veiligheid kunt u de homepage voor regelgeving raadplegen op www.dell.com/regulatory_compliance.

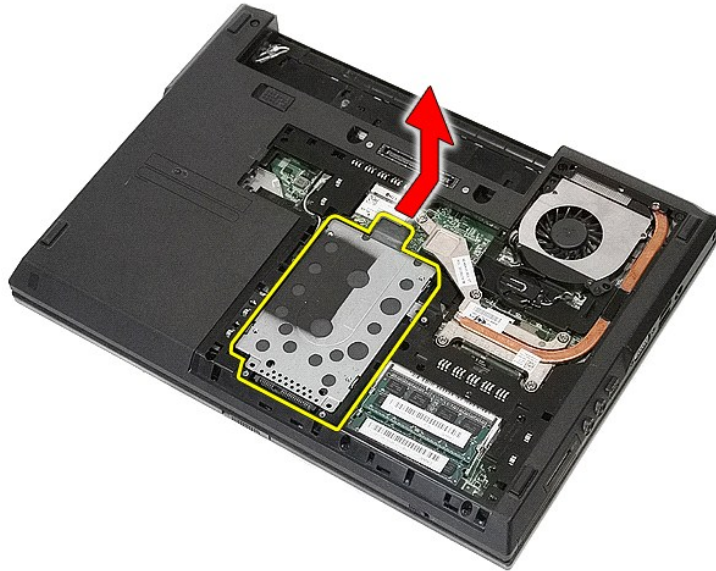
De vaste schijf verwijderen



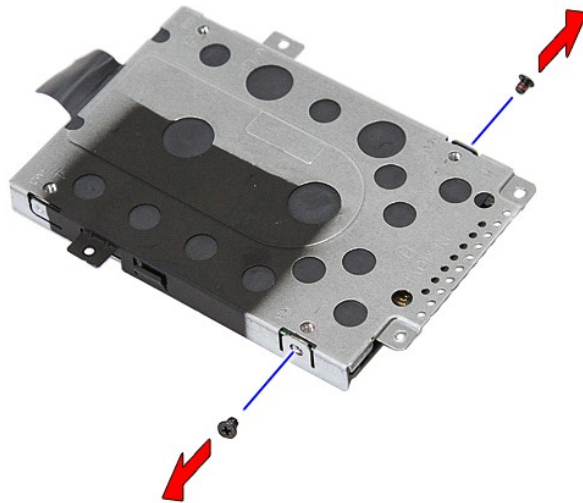
1. Volg de procedures in [Voordat u handelingen uitvoert in de computer](#).
2. Verwijder de [batterij](#) uit de computer.
3. Verwijder het [toegangspaneel](#) uit de computer.
4. Verwijder de schroeven waarmee de vaste schijf in de computer is bevestigd.



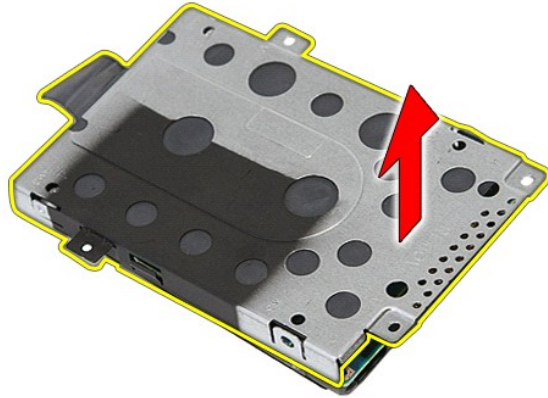
5. Schuif de vaste schijf naar het midden van de computer en verwijder hem.



6. Verwijder de schroeven waarmee de vasteschijfhouder aan de vaste schijf is bevestigd.



7. Til de vasteschijfhouder schuin omhoog van de vaste schijf en verwijder hem.



De vaste schijf terugplaatsen

Voer de bovenstaande stappen in omgekeerde volgorde uit om de vaste schijf terug te plaatsen.

[Terug naar inhoudsopgave](#)

[Terug naar inhoudsopgave](#)

Warmteafleider

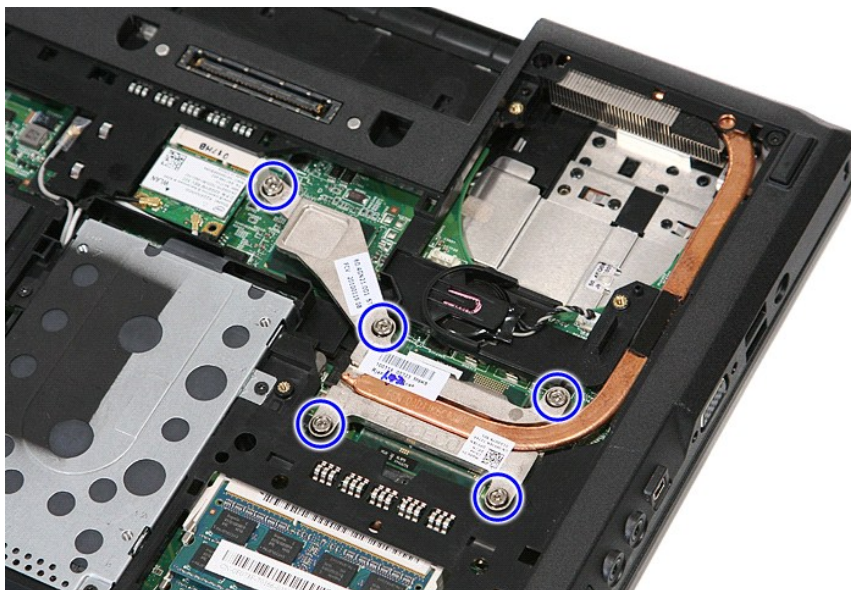
Aparte onderhoudshandleiding Dell™ Latitude™ E5410

⚠ WAARSCHUWING: Lees de veiligheidsinstructies die bij de computer zijn geleverd alvorens u werkzaamheden binnen de computer uitvoert. Voor meer informatie over veiligheid kunt u de homepage voor regelgeving raadplegen op www.dell.com/regulatory_compliance.

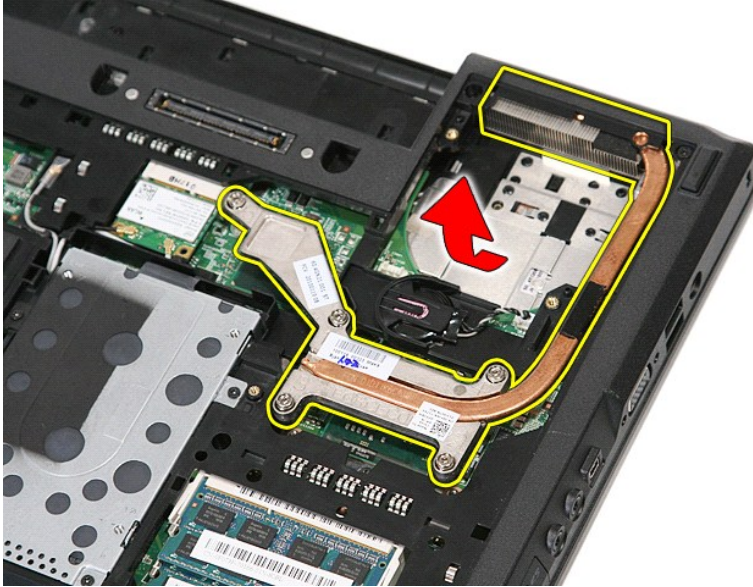
De warmteafleider verwijderen



1. Volg de procedures in [Voordat u handelingen uitvoert in de computer](#).
2. Verwijder de [batterij](#) uit de computer.
3. Verwijder het [toegangspaneel](#) uit de computer.
4. Verwijder de [ventilator](#) uit de computer.
5. Draai de schroeven los waarmee de warmteafleider aan het moederbord is bevestigd.



6. Til de warmteafleider schuin omhoog en verwijder hem uit de computer.



De warmteafleider terugplaatsen

Voer de bovenstaande stappen in omgekeerde volgorde uit om de warmteafleider terug te plaatsen.

[Terug naar inhoudsopgave](#)

[Terug naar inhoudsopgave](#)

Toetsenbord

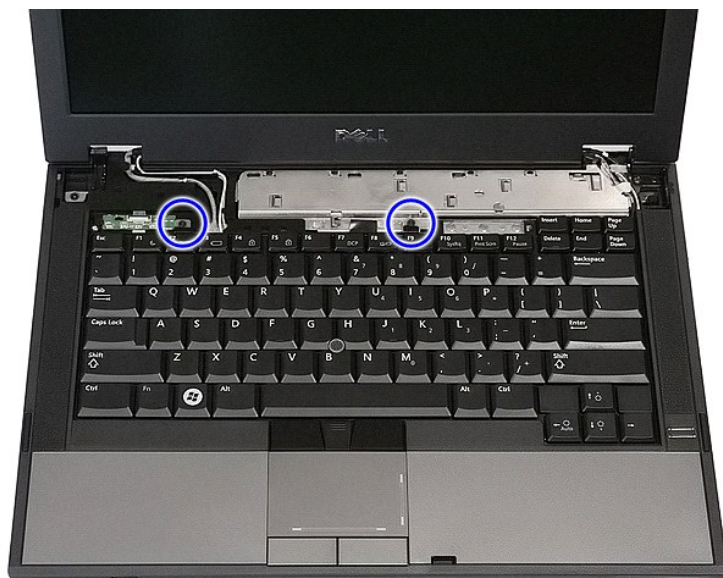
Aparte onderhoudshandleiding Dell™ Latitude™ E5410

⚠ WAARSCHUWING: Lees de veiligheidsinstructies die bij de computer zijn geleverd alvorens u werkzaamheden binnen de computer uitvoert. Voor meer informatie over veiligheid kunt u de homepage voor regelgeving raadplegen op www.dell.com/regulatory_compliance.

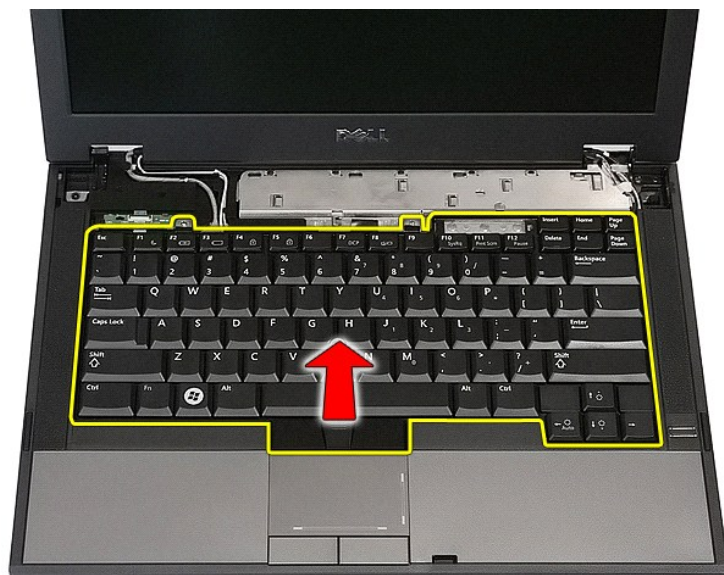
Het toetsenbord verwijderen



1. Volg de procedures in [Voordat u handelingen uitvoert in de computer](#).
2. Verwijder de [batterij](#) uit de computer.
3. Verwijder de [led-behuizing](#) uit de computer.
4. Verwijder de schroeven waarmee het toetsenbord aan de computer is bevestigd.



5. Schuif het toetsenbord omhoog en til hem dan uit de computer.



Het toetsenbord terugplaatsen

Voer de bovenstaande stappen in omgekeerde volgorde uit om het toetsenbord terug te plaatsen.

[Terug naar inhoudsopgave](#)

[Terug naar inhoudsopgave](#)

Montagekader van het beeldscherm

Aparte onderhoudshandleiding Dell™ Latitude™ E5410

⚠ WAARSCHUWING: Lees de veiligheidsinstructies die bij de computer zijn geleverd alvorens u werkzaamheden binnen de computer uitvoert. Voor meer informatie over veiligheid kunt u de homepage voor regelgeving raadplegen op www.dell.com/regulatory_compliance.

Het montagekader van het beeldscherm verwijderen



1. Volg de procedures in [Voordat u handelingen uitvoert in de computer](#).
2. Verwijder de [batterij](#) uit de computer.
3. Verwijder het [toegangspaneel](#) uit de computer.
4. Verwijder de [WLAN](#)-kaart uit de computer.
5. Verwijder de [led-behuizing](#) uit de computer.
6. Verwijder het [toetsenbord](#) van de computer.
7. Verwijder het [beeldscherm](#) uit de computer.
8. Verwijder de rubberen dopjes op het beeldschermkader.



9. Verwijder de schroeven waarmee het beeldschermkader aan de beeldschermkap is bevestigd.



10. Wrik het beeldschermkader van het beeldscherm door uw vingers onder een rand van het montagekader te steken en het hele montagekader rond te gaan totdat dit volledig loskomt.



11. Til het beeldschermkader van de computer.



Het montagekader opnieuw installeren

Voer de bovenstaande stappen in omgekeerde volgorde uit om het montagekader terug te plaatsen.

[Terug naar inhoudsopgave](#)

[Terug naar inhoudsopgave](#)

Camera

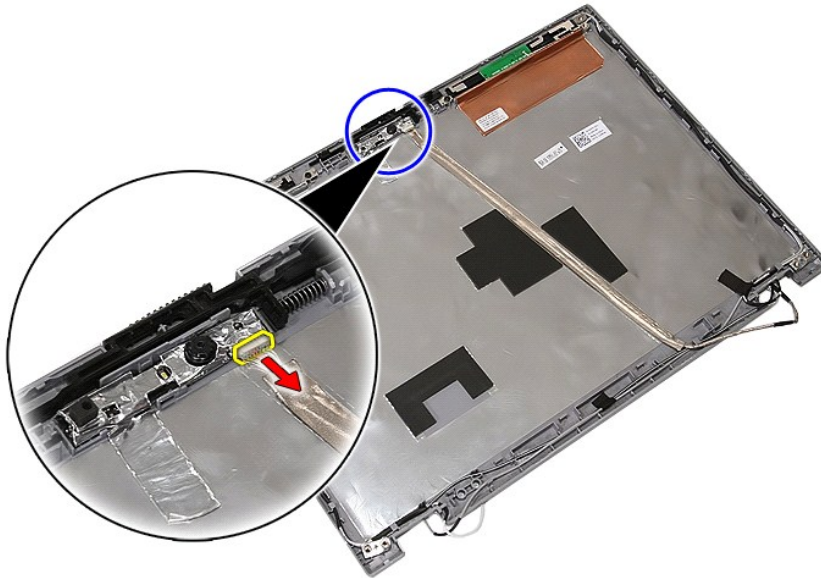
Aparte onderhoudshandleiding Dell™ Latitude™ E5410

⚠ WAARSCHUWING: Lees de veiligheidsinstructies die bij de computer zijn geleverd alvorens u werkzaamheden binnen de computer uitvoert. Voor meer informatie over veiligheid kunt u de homepage voor regelgeving raadplegen op www.dell.com/regulatory_compliance.

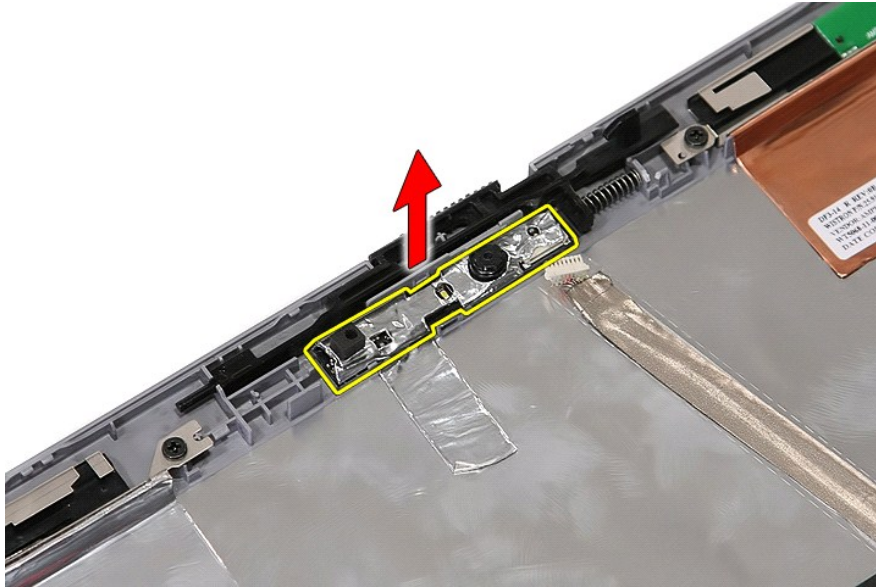
De camera verwijderen



1. Volg de procedures in [Voordat u handelingen uitvoert in de computer](#).
2. Verwijder de [batterij](#) uit de computer.
3. Verwijder het [toegangspaneel](#) uit de computer.
4. Verwijder de [WLAN-kaart](#) uit de computer.
5. Verwijder de [led-behuizing](#) uit de computer.
6. Verwijder het [toetsenbord](#) van de computer.
7. Verwijder het [beeldscherm](#) uit de computer.
8. Maak het [montagekader](#) los van het beeldscherm.
9. Verwijder het [beeldschermpaneel -beugel en -scharnieren](#) van het beeldscherm.
10. Koppel de gegevenskabel van de camera los.



11. Til de camera op en verwijder hem.



De camera terugplaatsen

Voer de bovenstaande stappen in omgekeerde volgorde uit om de camera terug te plaatsen.

[Terug naar inhoudsopgave](#)

[Terug naar inhoudsopgave](#)

Beeldschermpaneel, -beugels en -scharnieren

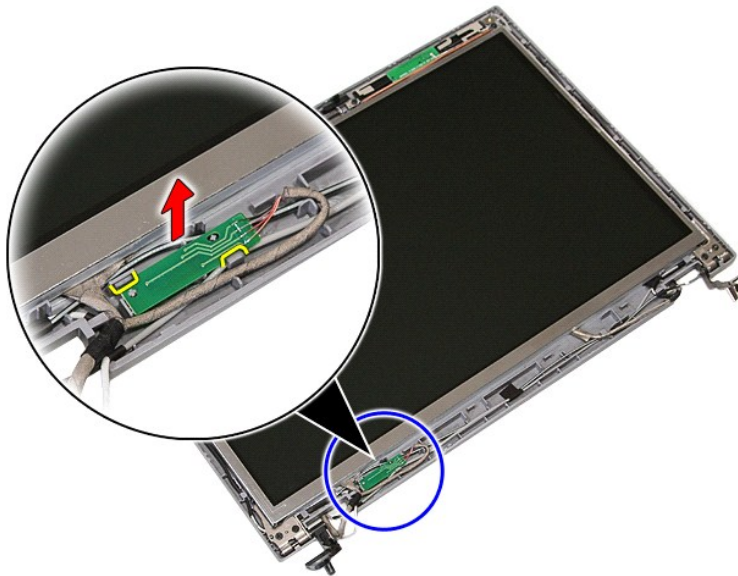
Aparte onderhoudshandleiding Dell™ Latitude™ E5410

⚠ WAARSCHUWING: Lees de veiligheidsinstructies die bij de computer zijn geleverd alvorens u werkzaamheden binnen de computer uitvoert. Voor meer informatie over veiligheid kunt u de homepage voor regelgeving raadplegen op www.dell.com/regulatory_compliance.

Beeldschermpaneel, -beugels en -scharnieren verwijderen



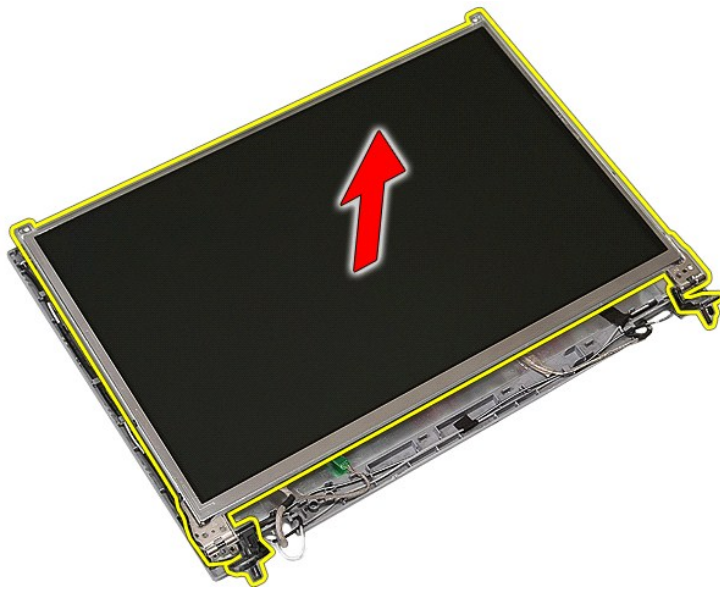
1. Volg de procedures in [Voordat u handelingen uitvoert in de computer](#).
2. Verwijder de [batterij](#) uit de computer.
3. Verwijder het [toegangspaneel](#) uit de computer.
4. Verwijder de [WLAN-kaart](#) uit de computer.
5. Verwijder de [led-behuizing](#) uit de computer.
6. Verwijder het [toetsenbord](#) van de computer.
7. Verwijder het [beeldscherm](#) uit de computer.
8. Maak het [montagekader](#) los van het beeldscherm.
9. Maak de beeldschermkaart los van zijn vergrendelingen.



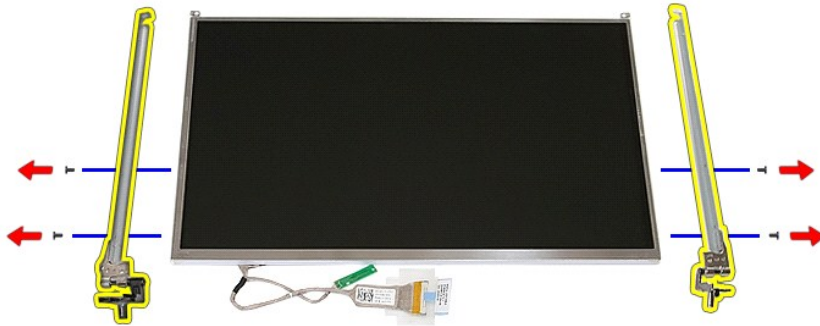
10. Verwijder de schroeven waarmee beeldschermpaneel, -beugels en -scharnieren vastzitten op het beeldscherm.



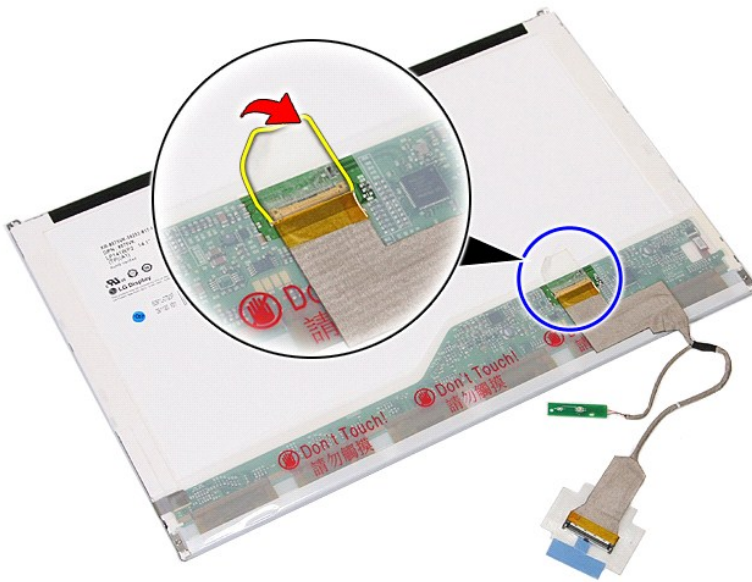
11. Til beeldschermpaneel, -beugels en -schroeven op.



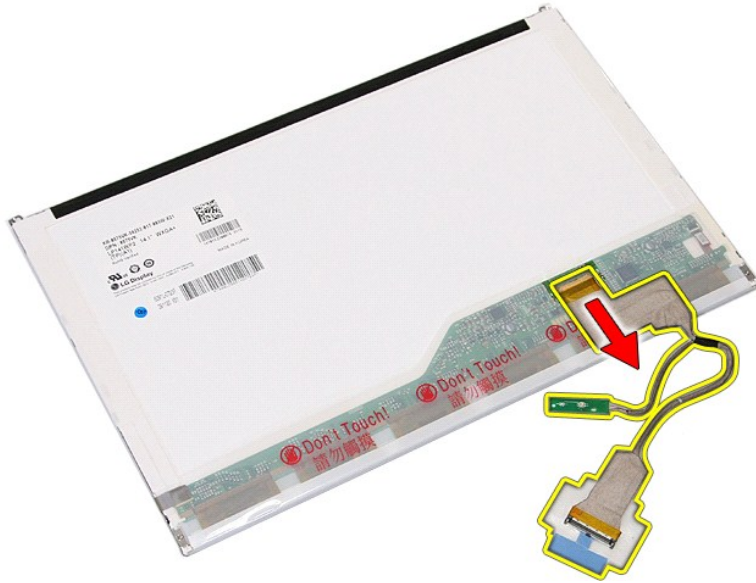
12. Verwijder de schroeven waarmee beeldschermbeugels en -scharnieren vastzitten op het beeldschermpaneel.



13. Pulk het plakband open waarmee de beeldschermkabel vastzit aan het beeldschermpaneel.



14. Koppel de beeldschermkabel los van het beeldschermpaneel.



Beeldschermpaneel, -beugels en -scharnieren terugplaatsen

Voer de bovenstaande stappen in omgekeerde volgorde uit om beeldschermpaneel, -beugels en -scharnieren terug te plaatsen.

[Terug naar inhoudsopgave](#)

[Terug naar inhoudsopgave](#)

Led-kaart

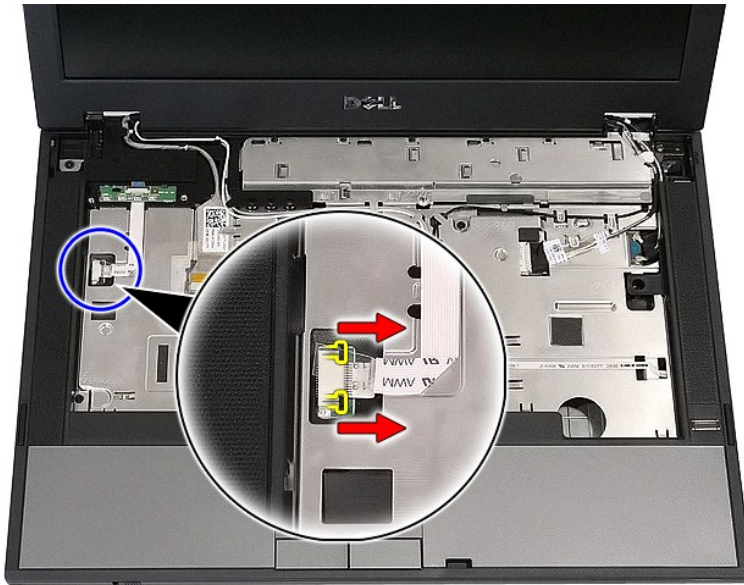
Aparte onderhoudshandleiding Dell™ Latitude™ E5410

⚠ WAARSCHUWING: Lees de veiligheidsinstructies die bij de computer zijn geleverd alvorens u werkzaamheden binnen de computer uitvoert. Voor meer informatie over veiligheid kunt u de homepage voor regelgeving raadplegen op www.dell.com/regulatory_compliance.

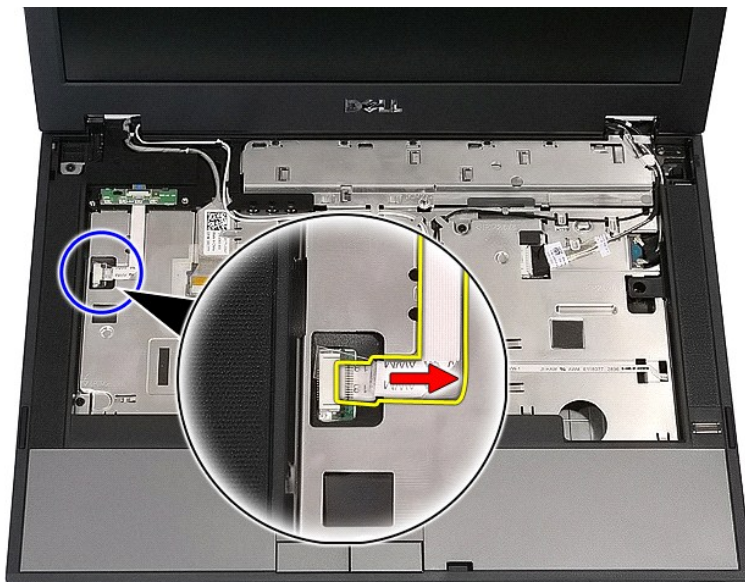
De led-kaart verwijderen



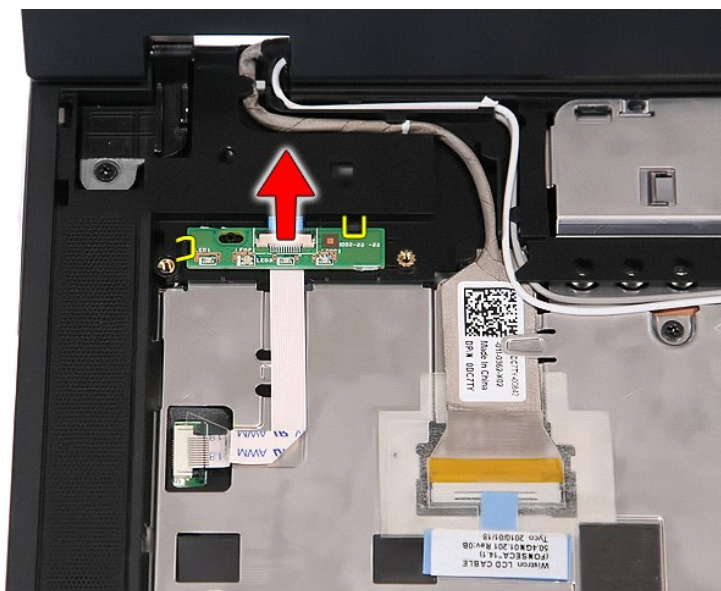
1. Volg de procedures in [Voordat u handelingen uitvoert in de computer](#).
2. Verwijder de [batterij](#) uit de computer.
3. Verwijder de [led-behuizing](#) uit de computer.
4. Verwijder het [toetsenbord](#) van de computer.
5. Verwijder de grendel waarmee de led-kaartkabel vastzit.



6. Koppel de kabel van de led-kaart los.



7. Verwijder de grendels waarmee de led-kaart vastzit en verwijder hem.



De led-kaart terugplaatsen

Voer de bovenstaande stappen in omgekeerde volgorde uit om de led-kaart terug te plaatsen.

[Terug naar inhoudsopgave](#)

[Terug naar inhoudsopgave](#)

Geheugenkaart

Aparte onderhoudshandleiding Dell™ Latitude™ E5410

⚠ WAARSCHUWING: Lees de veiligheidsinstructies die bij de computer zijn geleverd alvorens u werkzaamheden binnen de computer uitvoert. Voor meer informatie over veiligheid kunt u de homepage voor regelgeving raadplegen op www.dell.com/regulatory_compliance.

De geheugenkaart verwijderen



1. Volg de procedures in [Voordat u handelingen uitvoert in de computer](#).
2. Verwijder de [batterij](#) uit de computer.
3. Druk op de geheugenkaart en laat hem loskomen.



4. Schuif de geheugenkaart uit de computer en verwijder hem.



De geheugenkaart terugplaatsen

Voer de bovenstaande stappen in omgekeerde volgorde uit om de geheugenkaart terug te plaatsen.

[Terug naar inhoudsopgave](#)

[Terug naar inhoudsopgave](#)

Geheugen

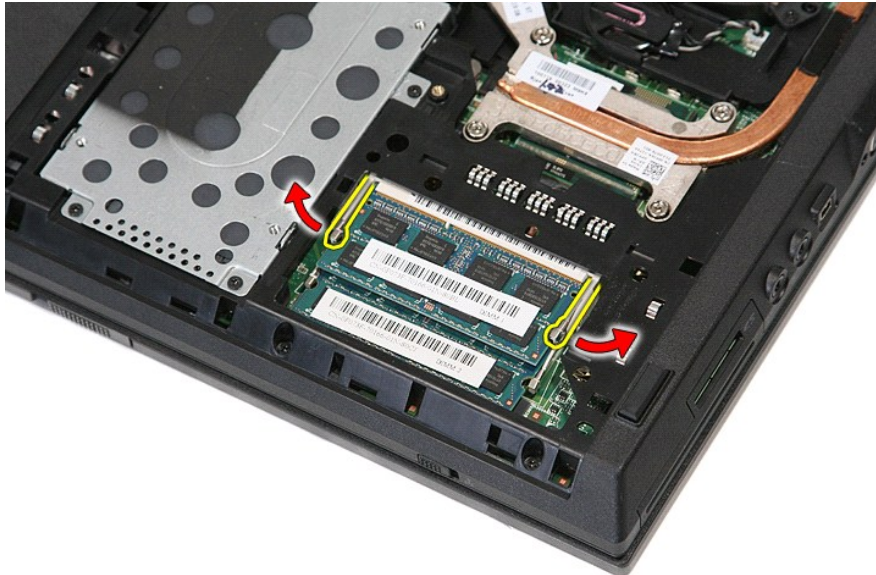
Aparte onderhoudshandleiding Dell™ Latitude™ E5410

⚠ WAARSCHUWING: Lees de veiligheidsinstructies die bij de computer zijn geleverd alvorens u werkzaamheden binnen de computer uitvoert. Voor meer informatie over veiligheid kunt u de homepage voor regelgeving raadplegen op www.dell.com/regulatory_compliance.

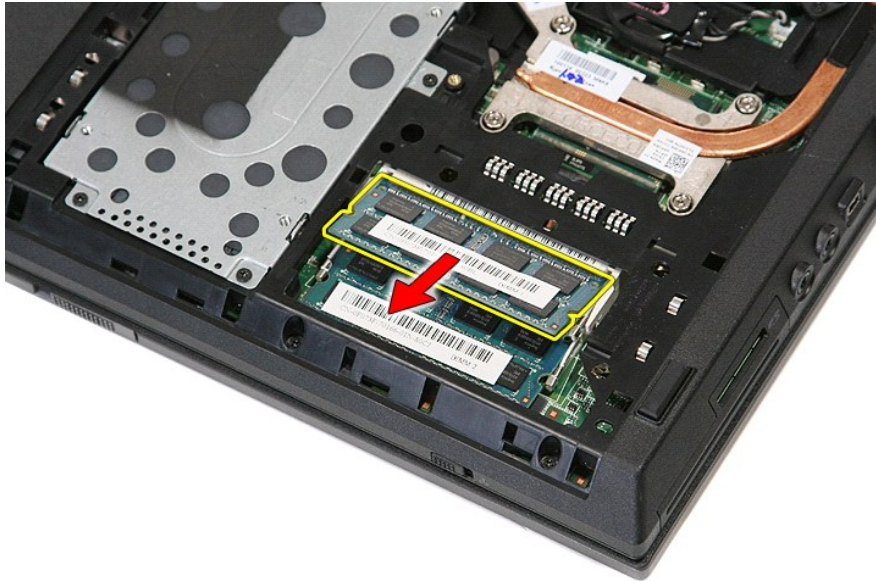
Geheugenmodules verwijderen



1. Volg de procedures in [Voordat u handelingen uitvoert in de computer](#).
2. Verwijder de [batterij](#) uit de computer.
3. Verwijder het [toegangspaneel](#) uit de computer.
4. Duw de bevestigingsklemmen voorzichtig van de geheugenmodule af.



5. Verwijder de geheugenmodule uit de computer.



Geheugenmodules terugplaatsen

Voer de bovenstaande stappen in omgekeerde volgorde uit om geheugenmodules terug te plaatsen.

[Terug naar inhoudsopgave](#)

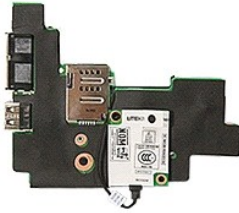
[Terug naar inhoudsopgave](#)

Modemdochterkaart

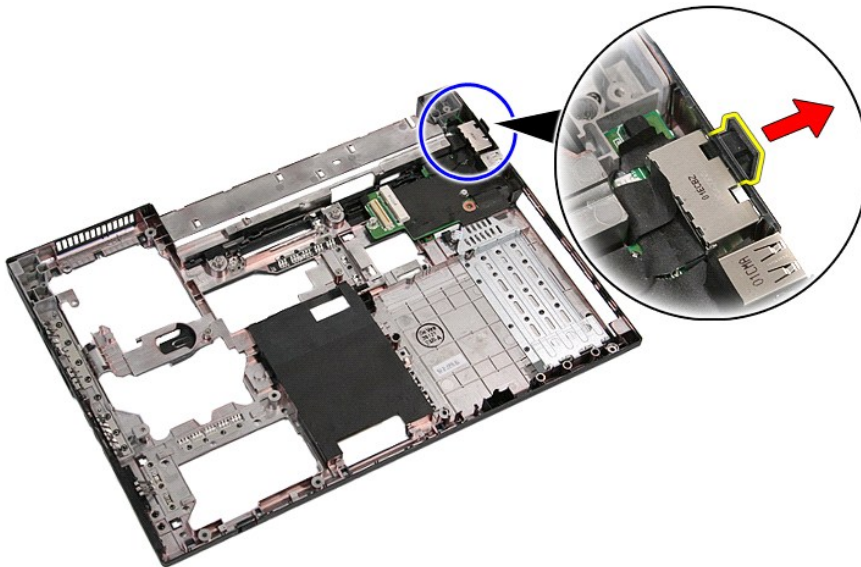
Aparte onderhoudshandleiding Dell™ Latitude™ E5410

⚠ WAARSCHUWING: Lees de veiligheidsinstructies die bij de computer zijn geleverd alvorens u werkzaamheden binnen de computer uitvoert. Voor meer informatie over veiligheid kunt u de homepage voor regelgeving raadplegen op www.dell.com/regulatory_compliance.

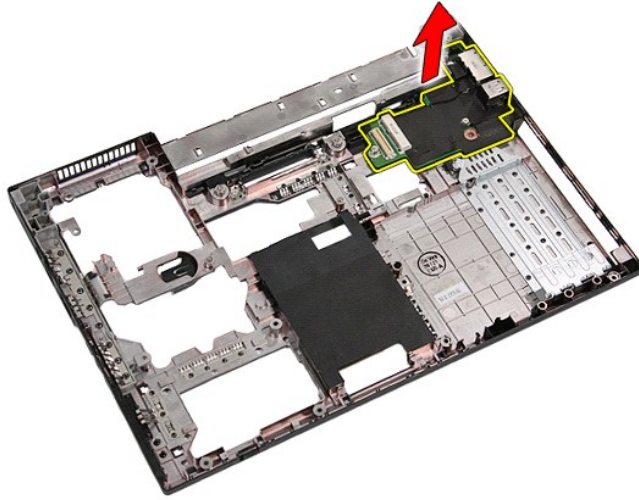
De modemdochterkaart verwijderen



1. Volg de procedures in [Voordat u handelingen uitvoert in de computer](#).
2. Verwijder de [geheugenkaart](#) uit de computer.
3. Verwijder de [telefoon-SIM](#) uit de computer.
4. Verwijder de [batterij](#) uit de computer.
5. Verwijder het [toegangspaneel](#) uit de computer.
6. Verwijder de [vaste schijf](#) uit de computer.
7. Verwijder het [optisch station](#) uit de computer.
8. Verwijder de [WLAN-kaart](#) uit de computer.
9. Verwijder de [knoopcelbatterij](#) uit de computer.
10. Verwijder de [ventilator](#) uit de computer.
11. Verwijder de [warmteafleider](#) uit de computer.
12. Verwijder de [led-behulzing](#) uit de computer.
13. Verwijder het [toetsenbord](#) van de computer.
14. Verwijder het [beeldscherm](#) uit de computer.
15. Verwijder de [led-kaart](#) uit de computer.
16. Verwijder de [polssteun](#) uit de computer.
17. Verwijder de [WWAN-kaart](#) uit de computer.
18. Verwijder de [Bluetooth-kaart](#) uit de computer.
19. Verwijder het [moederbord](#) uit de computer.
20. Verwijder de rubberen afdekking van de modemaansluiting, indien aanwezig.



21. Til de modemdochterkaart omhoog en verwijder hem.



De modemochterkaart terugplaatsen

Voer de bovenstaande stappen in omgekeerde volgorde uit om de modemochterkaart terug te plaatsen.

[Terug naar inhoudsopgave](#)

[Terug naar inhoudsopgave](#)

Optisch station

Aparte onderhoudshandleiding Dell™ Latitude™ E5410

⚠ WAARSCHUWING: Lees de veiligheidsinstructies die bij de computer zijn geleverd alvorens u werkzaamheden binnen de computer uitvoert. Voor meer informatie over veiligheid kunt u de homepage voor regelgeving raadplegen op www.dell.com/regulatory_compliance.

Het optische station verwijderen



1. Volg de procedures in [Voordat u handelingen uitvoert in de computer](#).
2. Verwijder de [batterij](#) uit de computer.
3. Verwijder de sluitbout van het optische station uit de computer.



4. Steek een plastic schroevendraaier in de sluitboutsleuf en verwijder het optische station uit de computer.



Het optische station terugplaatsen

Voer de bovenstaande stappen in omgekeerde volgorde uit om het optische station terug te plaatsen.

[Terug naar inhoudsopgave](#)

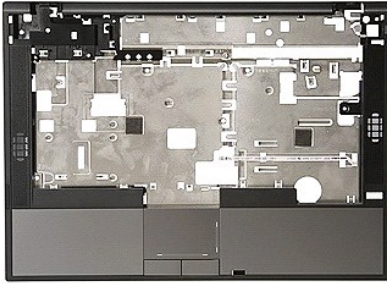
[Terug naar inhoudsopgave](#)

Polssteun

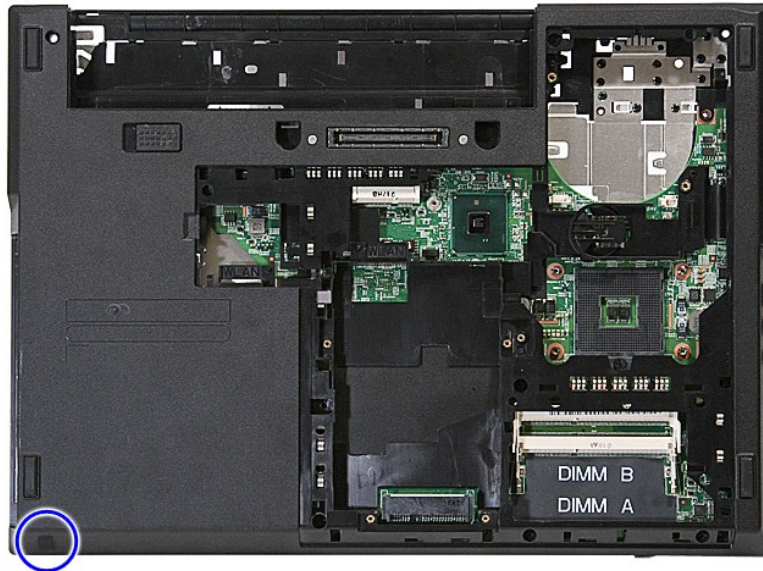
Aparte onderhoudshandleiding Dell™ Latitude™ E5410

⚠ WAARSCHUWING: Lees de veiligheidsinstructies die bij de computer zijn geleverd alvorens u werkzaamheden binnen de computer uitvoert. Voor meer informatie over veiligheid kunt u de homepage voor regelgeving raadplegen op www.dell.com/regulatory_compliance.

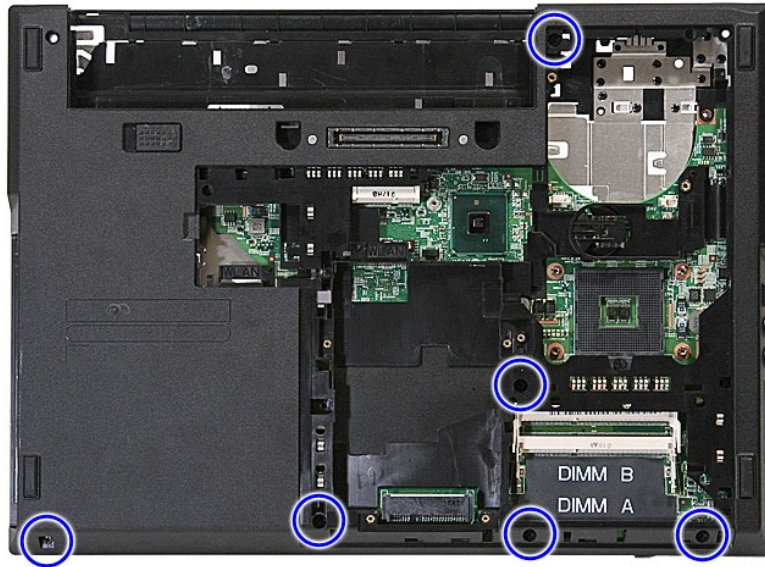
De polssteun verwijderen



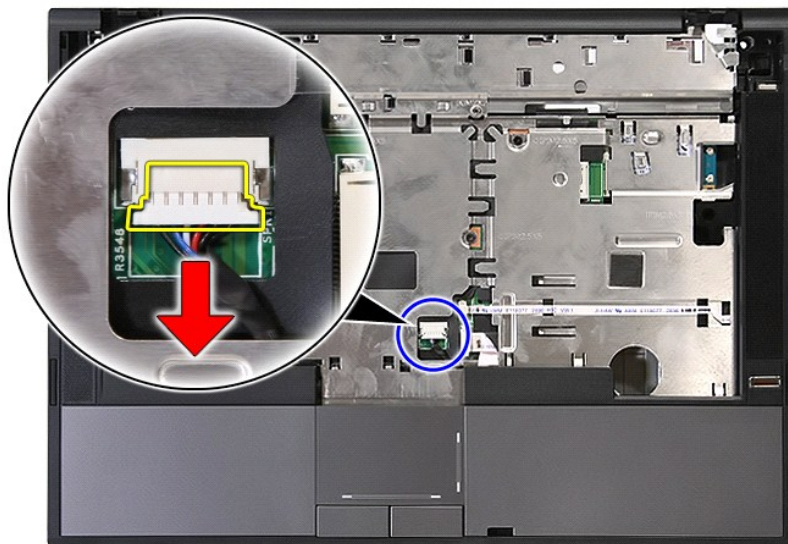
1. Volg de procedures in [Voordat u handelingen uitvoert in de computer](#).
2. Verwijder de [batterij](#) uit de computer.
3. Verwijder het [toegangspaneel](#) uit de computer.
4. Verwijder het [optisch station](#) uit de computer.
5. Verwijder het [optisch station](#) uit de computer.
6. Verwijder de [ventilator](#) en de [warmteafleider](#) uit de computer.
7. Verwijder de [led-behuizing](#) uit de computer.
8. Verwijder het [toetsenbord](#) van de computer.
9. Verwijder het [beeldscherm](#) uit de computer.
10. Verwijder de [led-kaart](#) uit de computer.
11. Verwijder de rubberen voetjes aan de onderzijde van de computer.



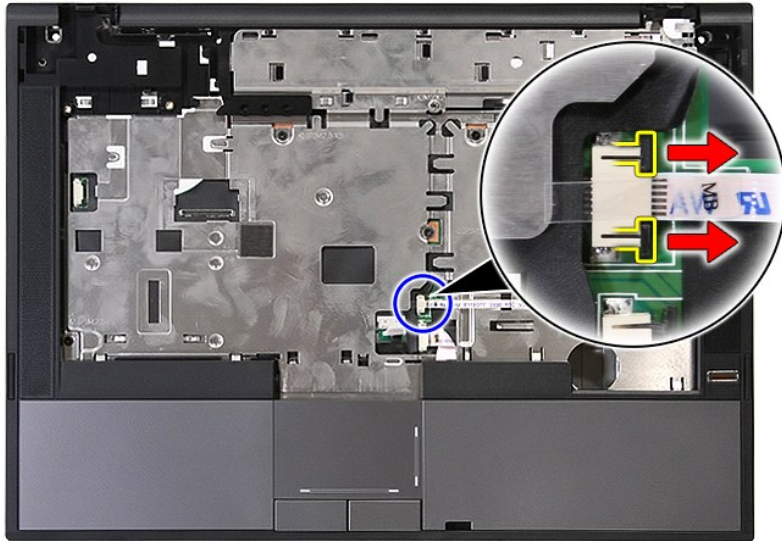
12. Verwijder de schroeven waarmee de polssteun aan het computer is bevestigd.



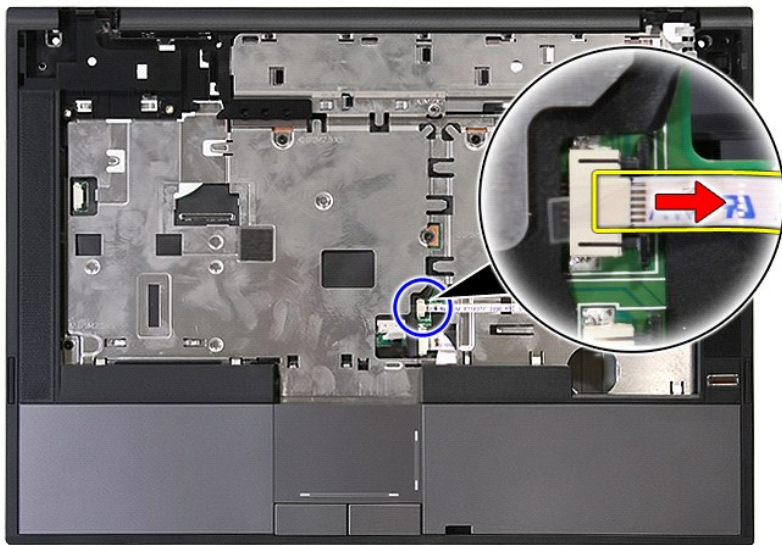
13. Verwijder de luidsprekerkabel van het moederbord.



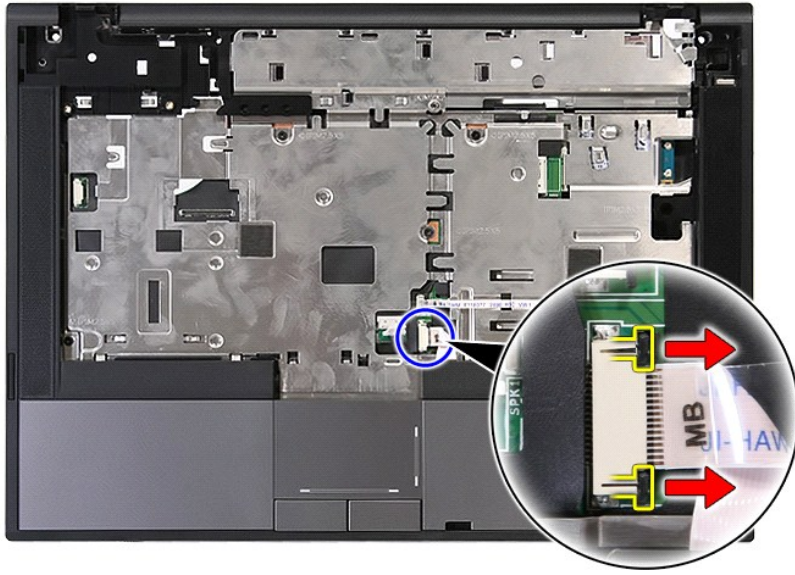
14. Maak de bevestiging los waarmee de gegevenskabel van de vingerafdruklezer vastzit.



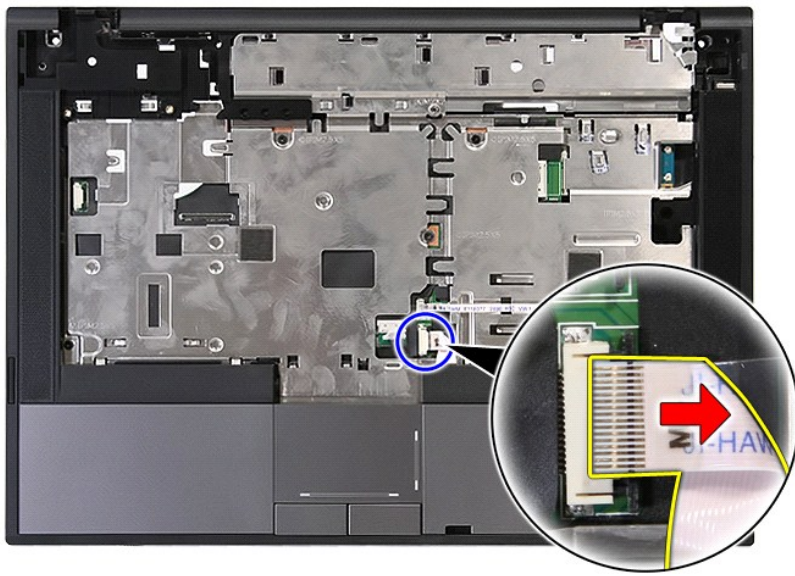
15. Verwijder de gegevenskabel van de vingerafdruklezer.



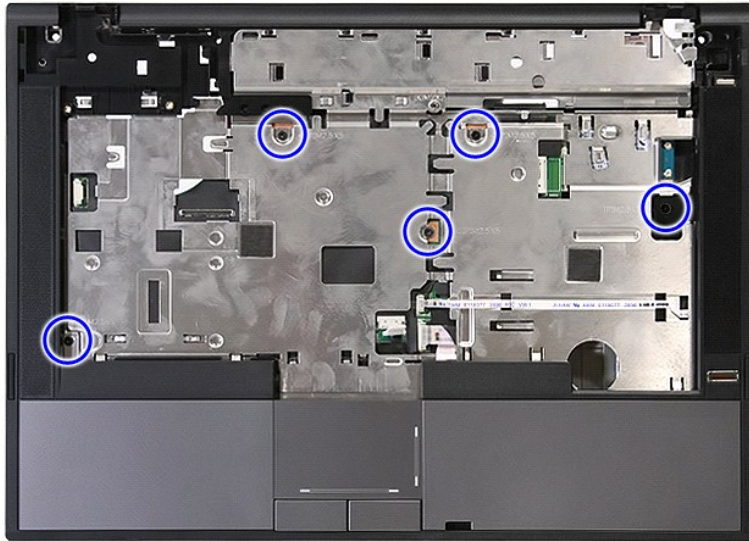
16. Maak de bevestiging los waarmee de gegevenskabel van het touchpad vastzit.



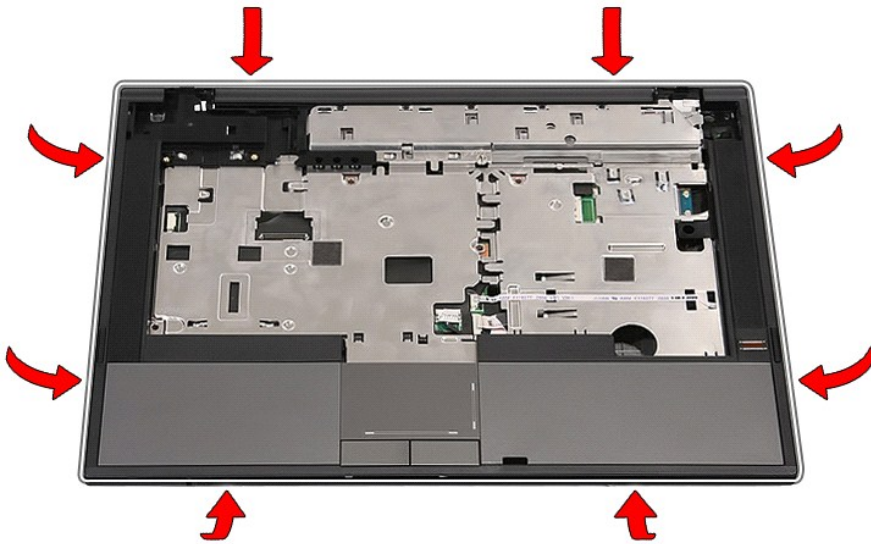
17. Maak de gegevenskabel van het touchpad los.



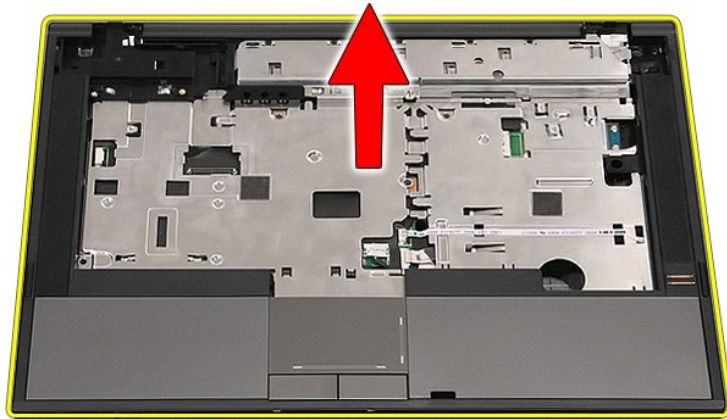
18. Verwijder de schroeven waarmee de polssteun aan het computer is bevestigd.



19. Wrik voorzichtig langs de randen van de polssteun.



20. Til de polssteun van de computer en verwijder hem.



De polssteun terugplaatsen

Voer de bovenstaande stappen in omgekeerde volgorde uit om de polssteun terug te plaatsen.

[Terug naar inhoudsopgave](#)

[Terug naar inhoudsopgave](#)

Onderdelen toevoegen en vervangen

Aparte onderhoudshandleiding Dell™ Latitude™ E5410

- [Batterij](#)
- [Telefoon-SIM](#)
- [Toegangspaneel](#)
- [LED-paneel](#)
- [WLAN-kaart](#)
- [Geheugen](#)
- [Knoopcelbatterij](#)
- [Vaste schijf](#)
- [Optisch station](#)
- [Toetsenbord](#)
- [Geheugenkaart](#)
- [Ventilator](#)
- [Warmteafleider](#)
- [Processor](#)
- [Led-kaart](#)
- [Beeldscherm](#)
- [Montagekader van het beeldscherm](#)
- [Beeldschermpaneel _beugels en _scharnieren](#)
- [Beeldschermcamera](#)
- [Polssteen](#)
- [Vingerafdruklezer](#)
- [WWAN-kaart](#)
- [Luidsprekers](#)
- [Bluetooth-kaart](#)
- [Moederbord](#)
- [Modemdochterkaart](#)

[Terug naar inhoudsopgave](#)

[Terug naar inhoudsopgave](#)

Telefoon-SIM (Subscriber Identity Module - abonnee-identiteitsmodule)

Aparte onderhoudshandleiding Dell™ Latitude™ E5410

⚠ WAARSCHUWING: Lees de veiligheidsinstructies die bij de computer zijn geleverd alvorens u werkzaamheden binnen de computer uitvoert. Voor meer informatie over veiligheid kunt u de homepage voor regelgeving raadplegen op www.dell.com/regulatory_compliance.

De telefoon-SIM verwijderen



1. Volg de procedures in [Voordat u handelingen uitvoert in de computer](#).
2. Verwijder de [batterij](#).
3. Druk de simkaart naar binnen en laat hem loskomen.



4. Schuif de simkaart naar buiten en verwijder hem.



De telefoon-SIM terugplaatsen

Voer de bovenstaande stappen in omgekeerde volgorde uit om de telefoon-SIM terug te plaatsen.

[Terug naar inhoudsopgave](#)

[Terug naar inhoudsopgave](#)

Processor

Aparte onderhoudshandleiding Dell™ Latitude™ E5410

⚠ WAARSCHUWING: Lees de veiligheidsinstructies die bij de computer zijn geleverd alvorens u werkzaamheden binnen de computer uitvoert. Voor meer informatie over veiligheid kunt u de homepage voor regelgeving raadplegen op www.dell.com/regulatory_compliance.

De processor verwijderen



1. Volg de procedures in [Voordat u handelingen uitvoert in de computer](#).
2. Verwijder de [batterij](#) uit de computer.
3. Verwijder het [toegangspaneel](#) uit de computer.
4. Verwijder de [ventilator](#) uit de computer.
5. Verwijder de [warmteafleider](#) uit de computer.
6. Draai met een plastic pennetje het nokslot van de processor linksom.



7. Verwijder de processor door hem recht omhoog uit de computer te tillen.



De processor terugplaatsen

Voer de bovenstaande stappen in omgekeerde volgorde uit om de processor terug te plaatsen.

[Terug naar inhoudsopgave](#)

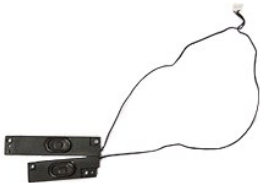
[Terug naar inhoudsopgave](#)

Luidsprekers

Aparte onderhoudshandleiding Dell™ Latitude™ E5410

⚠ WAARSCHUWING: Lees de veiligheidsinstructies die bij de computer zijn geleverd alvorens u werkzaamheden binnen de computer uitvoert. Voor meer informatie over veiligheid kunt u de homepage voor regelgeving raadplegen op www.dell.com/regulatory_compliance.

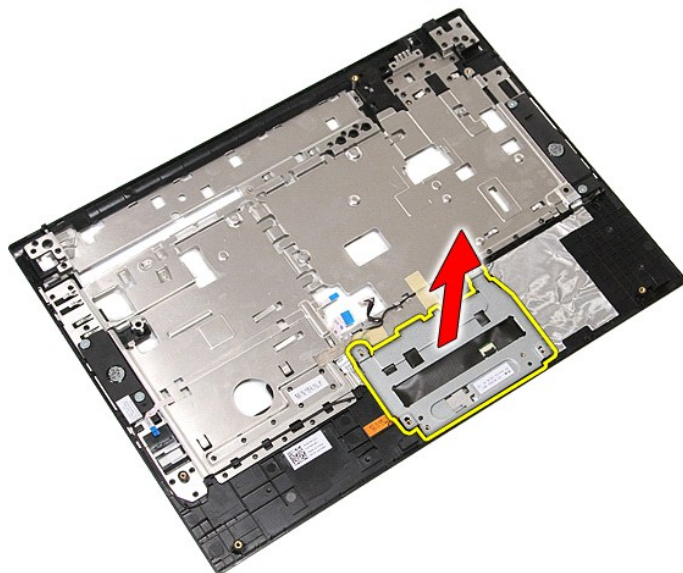
De luidsprekers verwijderen



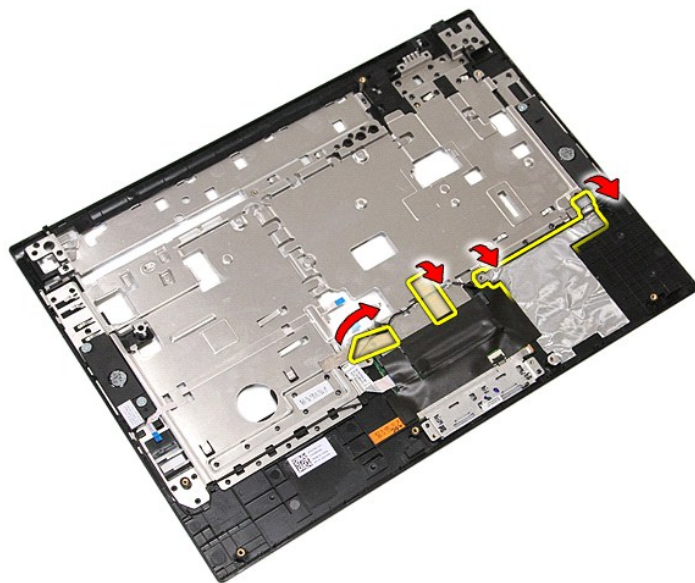
1. Volg de procedures in [Voordat u handelingen uitvoert in de computer](#).
2. Verwijder de [batterij](#) uit de computer.
3. Verwijder het [toegangspaneel](#) uit de computer.
4. Verwijder het [optisch station](#) uit de computer.
5. Verwijder de [led-behulzing](#) uit de computer.
6. Verwijder het [toetsenbord](#) van de computer.
7. Verwijder het [beeldscherm](#) uit de computer.
8. Verwijder de [led-kaart](#) uit de computer.
9. Verwijder de [polssteun](#) uit de computer.
10. Verwijder de [vingerafdruklezer](#) uit de computer.
11. Verwijder de schroeven waarmee de beugel van de touchpadafdekking vastzit aan de polssteun.



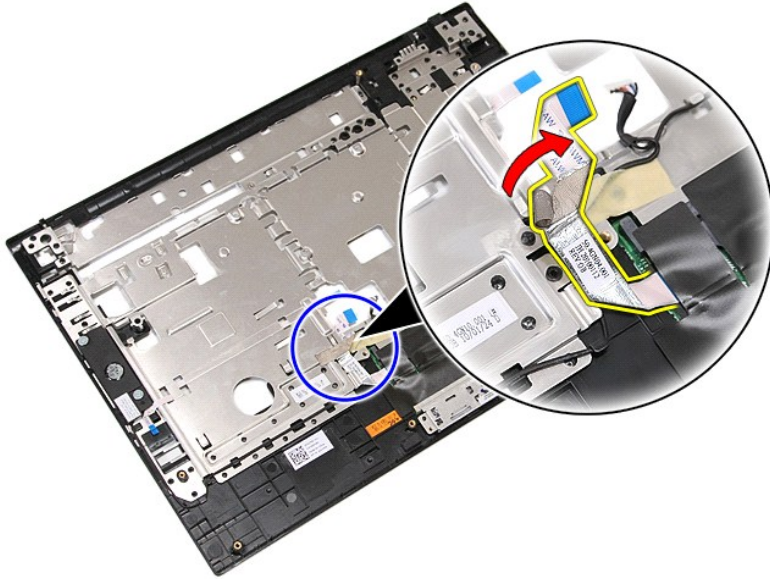
12. Til de beugel van de touchpadafdekking omhoog en verwijder hem.



13. Pulk het plakband los waarmee de luidsprekerkabels vastzitten aan de polssteun.



14. Pulk het plakband los waarmee de gegevenskabel van het touchpad vastzit aan de polssteun en trek de kabel uit het gat.



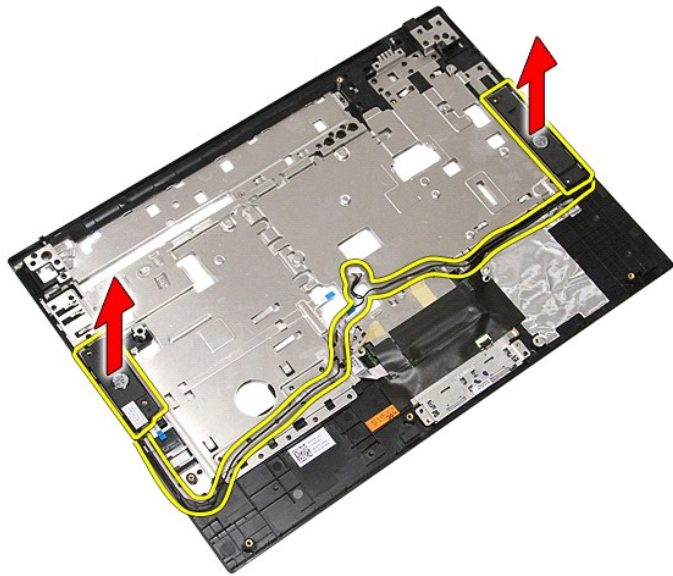
15. Maak de luidsprekerkabels los uit de geleiders.



16. Verwijder de schroeven waarmee de linker- en rechterluidsprekers vastzitten aan de polssteun.



17. Til de linker- en rechterluidsprekers omhoog en verwijder ze.



De luidsprekers terugplaatsen

Als u de luidsprekers wilt terugplaatsen, voert u de bovenstaande stappen in omgekeerde volgorde uit.


[Terug naar inhoudsopgave](#)

[Terug naar inhoudsopgave](#)

Specificaties

Aparte onderhoudshandleiding Dell™ Latitude™ E5410

- [Systeeminformatie](#)
- [Geheugen](#)
- [Geluidskaart](#)
- [ExpressCard](#)
- [Poorten en aansluitingen](#)
- [Beeldscherm](#)
- [Touchpad](#)
- [Netadapter](#)
- [Omgeving](#)
- [Processor](#)
- [Video](#)
- [Communicatie](#)
- [Pc-kaart](#)
- [Vingerafdruklezer \(optioneel\)](#)
- [Toetsenbord](#)
- [Batterij](#)
- [Fysiek](#)

 **N.B.:** het aanbod kan per regio verschillen. Klik voor meer informatie over de configuratie van uw computer op **Start** → **Help en ondersteuning** en selecteer de optie om informatie over uw computer weer te geven.

Systeeminformatie	
Chipset	Intel® HM55 Express-chipset
Gegevensbusbreedte	64 bits
DRAM-busbreedte	dubbel kanaal 64 bits
OPMERKING: U moet geheugen per paar installeren als u de dubbel-kanaalmodus wilt gebruiken.	

Processor	
Types	Intel Core™ i3 serie Intel Core i5 serie Intel Core i7 serie Intel Celeron™
L2-cache	2 MB, 3 MB en 4 MB

Geheugen	
Type	DDR3 1333 MHz SDRAM (bij gebruik op 1066 MHz)
Aansluitingen	twee SODIMM-sleuven
Capaciteit modules	1 GB, 2 GB en 4 GB
Minimumgeheugen	1 GB
Maximumgeheugen	8 GB
N.B.: Alleen 64-bits-besturingssystemen kunnen geheugencapaciteiten van meer dan 4 GB detecteren.	

Video	
Type	Intel UMA-video
Gegevensbus	geïntegreerde video
Controller	Intel Graphics Media Accelerator HD
Uitvoer	15-pins VGA-video-aansluiting

Geluidskaart	
Type	vierkanaals HDA-codec (High-Definition Audio - hooggedefinieerd geluid)
Controller	IDT 92HD81B
Stereoconversie	24-bits (analoog-naar-digitaal en digitaal-naar-analoog)
Interfaces	
Intern	audiobus met hoge definitie
Extern	microfoon-in/line-in-aansluiting en stereo
Luidsprekers	twee
Volumeknoppen	knoppen voor verhogen, verlagen en uitschakelen van volume

Communicatie	
Modem	intern (optioneel)
Netwerkadapter	10/100/1000 Mbps Broadcom NetXtreme 5761E Gigabit ethernetcontroller
Draadloos	intern draadloos WLAN, draadloos WWAN en ondersteuning voor draadloos Bluetooth®
GPS	autonoom, A-GPS

ExpressCard	
ExpressCard-aansluiting	28-pins-aansluiting
Ondersteunde kaarten	54 mm, 34 mm met adapter

Pc-kaart	
Pc-kaartaansluiting	80-pins-aansluiting
Ondersteunde kaarten	type I of type II

Poorten en aansluitingen	
Geluid	microfoonaansluiting, stereo hoofdtelefoon/luidsprekeraansluiting
Video	15-pins VGA-video-aansluiting
Netwerkadapter	RJ-45-aansluiting
USB	vier USB 2.0-compatibele aansluitingen
Geheugenkaartlezer	3-in-1-geheugenkaartlezer
IEEE 1394a	4-pins aansluiting
E-Family-dockingaansluiting	144-pins dockingaansluiting

Vingerafdrukkezer (optioneel)	
Type	AuthenTec vingerafdruksensor

Beeldscherm	
--------------------	--

Type	WXGA niet-verblindend led WXGA+ niet-verblindend led
Actief gedeelte (X/Y)	320 mm x 207 mm (12,59 inch x 8,14 inch)
Afmetingen	
Hoogte	207,00 mm (8,14 inch)
Breedte	320,00 mm (12,59 inch)
Diagonaal	358,14 mm (14,10 inch)
Maximale resolutie	
WXGA	1280 x 800 pixels
WXGA+	1440 x 900 pixels
Typische helderheid	
WXGA	220 nits
WXGA+	300 nits
Werkingshoek	0 graden tot 180 graden
Vernieuwingsfrequentie	60 Hz
Minimale kijkhoeken	
Horizontaal	40 graden/-40 graden
Verticaal	15 graden/-30 graden
Pixelafstand	
WXGA	0,237 mm
WXGA+	0,211 mm

Toetsenbord	
Aantal toetsen	Verenigde Staten: 83 toetsen Groot-Brittannië: 84 toetsen Japan: 87 toetsen
Indeling	QWERTY/AZERTY/Kanji

Touchpad	
Actieve gedeelte	
X-as	66,82 mm (2,63 inch)
Y-as	44,53 mm (1,75 inch)

Batterij	
Type	4-cels "slimme" lithium-ionbatterij (37 Wh) 6-cels "slimme" lithium-ionbatterij (56 Wh) 9-cels "slimme" lithium-ionbatterij met levensduur van 3 jaar (81 Wh) 9-cels "smart" lithiumionbatterij (85 Wh)
Oplaadtijd bij uitgeschakelde computer	2 uur (100% capaciteit) 1 uur (80% capaciteit)
Werkingsduur	De werkingsduur van een batterij hangt af van de werkomstandigheden en kan onder bepaalde energie-intensieve omstandigheden aanzienlijk korter zijn.
Levensduur	ongeveer 300 laad/ontlaadcycli
Afmetingen	
Diepte	
4-cels en 6-cels	54,00 mm (2,12 inch)
9-cels	76,00 mm (2,99 inch)
Hoogte	
4-cels en 6-cels	19,80 mm (0,78 inches)
9-cels	21,10 mm (0,83 inches)
Breedte	

4-cels en 6-cels	206,00 mm (8,11 inch)
9-cels	224,00 mm (8,82 inch)
Spanning	
4-cels en 6-cels	14,8 V gelijkstroom
9-cels	11,1 V gelijkstroom
Temperatuurbereik:	
In bedrijf	0 °C tot 35 °C
Opslag	-40 °C tot 60 °C
Knoopcelbatterij	3 V CR2032 lithium

Netadapter	
Ingangsspanning	100 – 240 V wisselstroom
Ingangstroomsterkte (maximaal)	1,50 A
Ingangsfrequentie	50 Hz – 60 Hz
Uitgangsvermogen	65 W of 90 W
Uitgangsstroomsterkte	
65 W	3,34 A (doorlopend)
90 W	4,62 A (doorlopend)
Standaard	10,80 A
Nominale uitgangsspanning	19,50 +/- 1,0 V gelijkstroom
Afmetingen	
65 W	
Hoogte	16,00 mm (0,62 inches)
Breedte	66,00 mm (2,59 inch)
Lengte	127,00 mm (4,99 inch)
90 W	
Hoogte	16,00 mm (0,62 inches)
Breedte	70,00 mm
Lengte	147,00 mm
Temperatuurbereik:	
In bedrijf	0 °C tot 35 °C (32 °F tot 95 °F)
Opslag	-40 °C tot 65 °C (-40 °F tot 149 °F)

Fysiek	
Hoogte	33,20 mm (1,31 inch)
Breedte	338,00 mm (13,31 inch)
Diepte	244,00 mm (9,61 inch)
Gewicht (met 6-cels batterij en optisch station)	2,39 kg (5,27 lb)

Omgeving	
Temperatuurbereik:	
In bedrijf	0 °C tot 35 °C (32 °F tot 95 °F)
Opslag	-40 °C tot 65 °C (-40 °F tot 149 °F)
Relatieve vochtigheid (maximum)	
In bedrijf	10% tot 90% (niet-condenserend)
Opslag	5% tot 95% (niet-condenserend)
Maximale trilling (gemeten met een willekeurig vibrerend spectrum dat de gebruikersomgeving simuleert)	
In bedrijf	0,66 Grms (2 Hz - 600 Hz)
Opslag	1,30 Grms (2 Hz - 600 Hz)
Maximale schok (gemeten met vaste schijf met geblokkeerde koppen bij een halve sinuspuls van 2 ms)	
In bedrijf	142 G

Opslag	162 G
Hoogte (maximum)	
In bedrijf	-15,20 m tot 3048 m (-50 ft tot 10.000 ft)
Opslag	-15,20 m tot 10.668 m (-50 ft tot 35.000 ft)
Contaminatieniveau in de lucht	G2 of lager, zoals gedefinieerd in ANSI/ISA-S71.04-1985

[Terug naar inhoudsopgave](#)

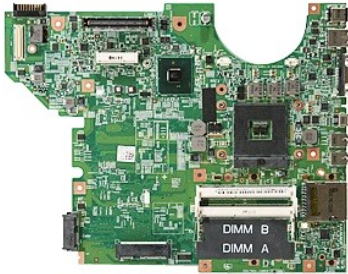
[Terug naar inhoudsopgave](#)

Moederbord

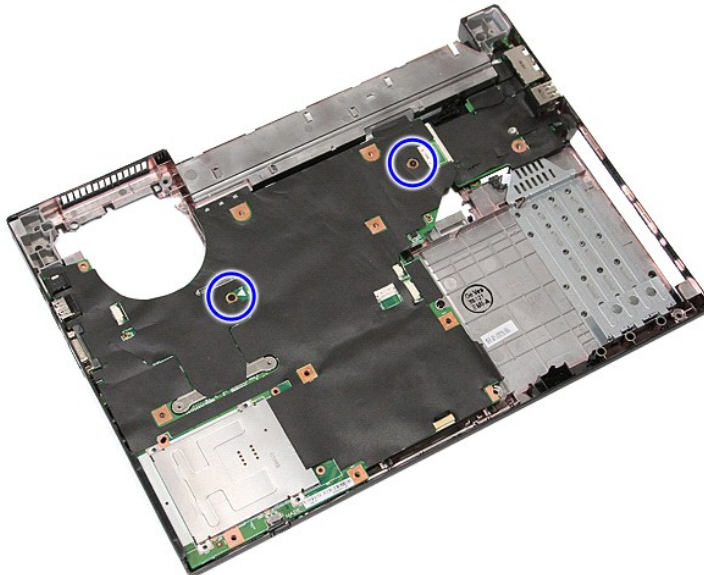
Aparte onderhoudshandleiding Dell™ Latitude™ E5410

⚠ WAARSCHUWING: Lees de veiligheidsinstructies die bij de computer zijn geleverd alvorens u werkzaamheden binnen de computer uitvoert. Voor meer informatie over veiligheid kunt u de homepage voor regelgeving raadplegen op www.dell.com/regulatory_compliance.

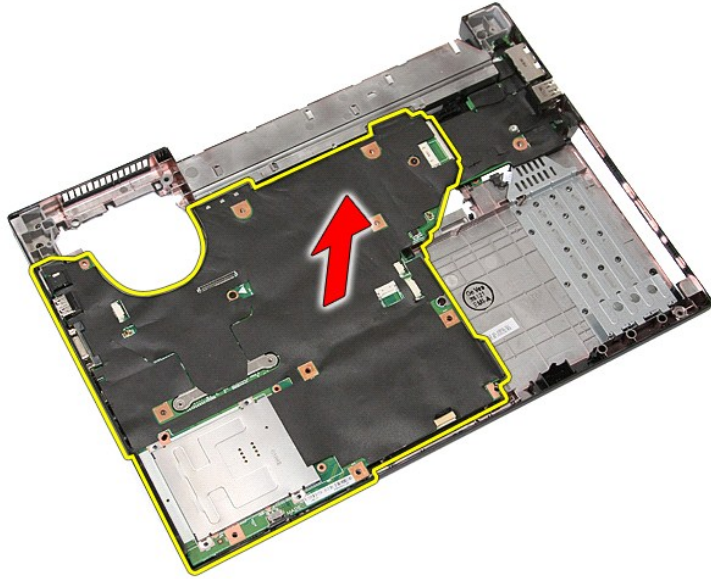
Het moederbord verwijderen



1. Volg de procedures in [Voordat u handelingen uitvoert in de computer](#).
2. Verwijder de [geheugenkaart](#) uit de computer.
3. Verwijder de [telefoon-SIM](#) uit de computer.
4. Verwijder de [batterij](#) uit de computer.
5. Verwijder het [toegangspaneel](#) uit de computer.
6. Verwijder de [vaste schijf](#) uit de computer.
7. Verwijder het [optisch station](#) uit de computer.
8. Verwijder de [WLAN-kaart](#) uit de computer.
9. Verwijder de [knopcelbatterij](#) uit de computer.
10. Verwijder de [ventilator](#) uit de computer.
11. Verwijder de [warmteafleider](#) uit de computer.
12. Verwijder de [led-behulzing](#) uit de computer.
13. Verwijder het [toetsenbord](#) van de computer.
14. Verwijder het [beeldscherm](#) uit de computer.
15. Verwijder de [led-kaart](#) uit de computer.
16. Verwijder de [polssteun](#) uit de computer.
17. Verwijder de [Bluetooth-kaart](#) uit de computer.
18. Verwijder de schroeven waarmee het moederbord aan het computerchassis is bevestigd.



19. Til het moederbord schuin omhoog en verwijder het.



Het moederbord terugplaatsen

Voer de bovenstaande stappen in omgekeerde volgorde uit om het moederbord terug te plaatsen.

[Terug naar inhoudsopgave](#)

[Terug naar inhoudsopgave](#)

WLAN-kaart (Wireless Local Area Network)

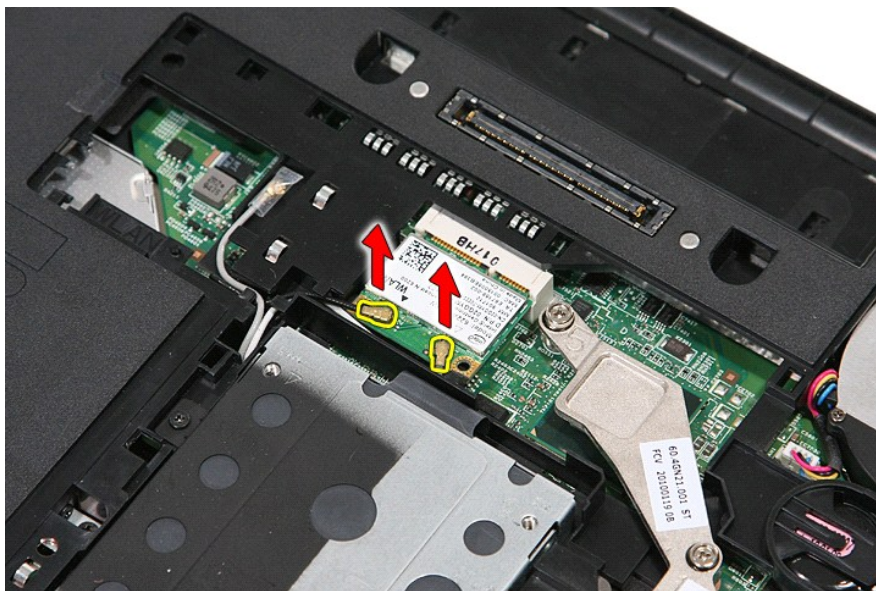
Aparte onderhoudshandleiding Dell™ Latitude™ E5410

⚠ WAARSCHUWING: Lees de veiligheidsinstructies die bij de computer zijn geleverd alvorens u werkzaamheden binnen de computer uitvoert. Voor meer informatie over veiligheid kunt u de homepage voor regelgeving raadplegen op www.dell.com/regulatory_compliance.

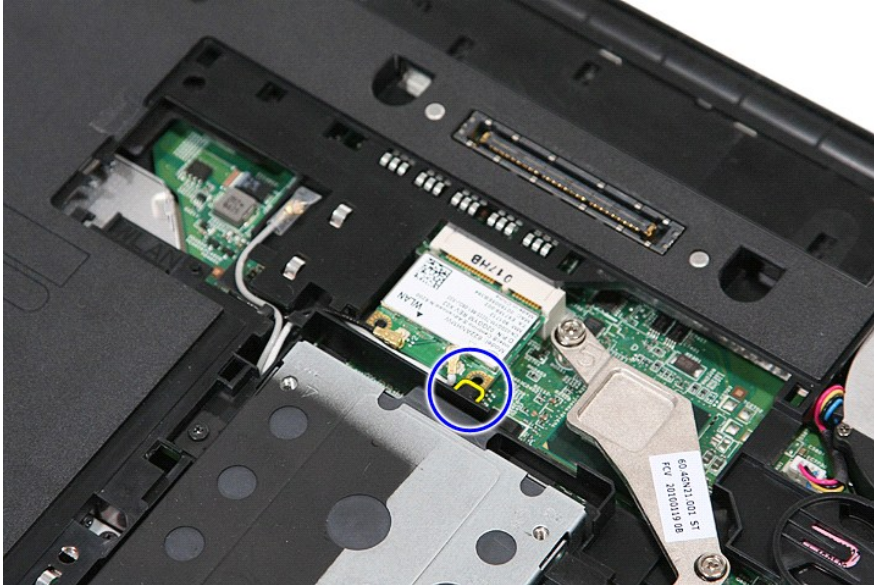
De WLAN-kaart verwijderen



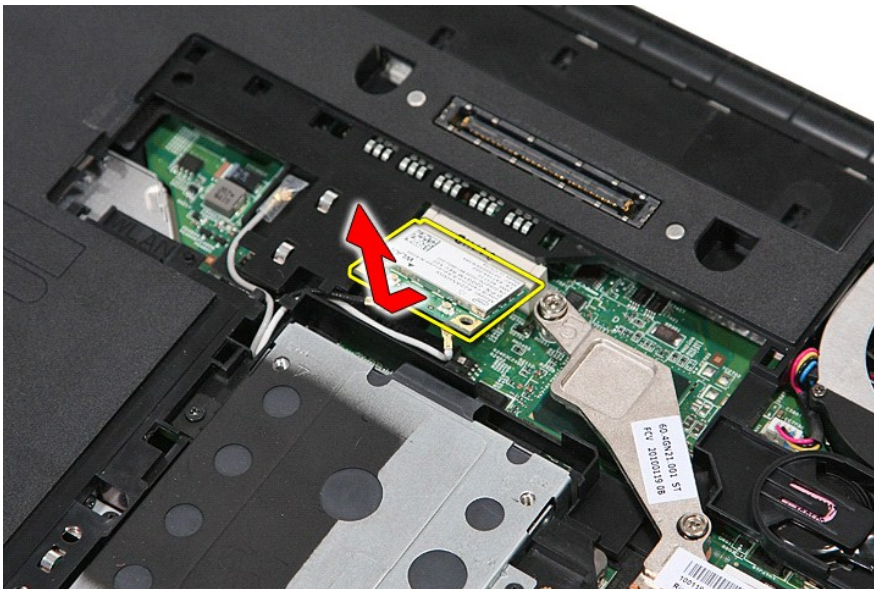
1. Volg de procedures in [Voordat u handelingen uitvoert in de computer](#).
2. Verwijder de [batterij](#) uit de computer.
3. Verwijder het [toegangspaneel](#) uit de computer.
4. Koppel de WLAN-antennekabels los van de WLAN-kaart.



5. Wrik voorzichtig aan de bevestiging om de WLAN-kaart los te maken.



6. Verwijder de WLAN-kaart uit de computer.



De WLAN-kaart terugplaatsen

Voer de bovenstaande stappen in omgekeerde volgorde uit om de WLAN-kaart terug te plaatsen.

[Terug naar inhoudsopgave](#)

Aan de computer werken


Aparte onderhoudshandleiding Dell™ Latitude™ E5410


- [Voordat u binnen de computer gaat werken](#)
- [Aanbevolen hulpmiddelen](#)
- [De computer uitschakelen](#)
- [Nadat u binnen de computer hebt gewerkt](#)


Voordat u binnen de computer gaat werken


Volg de onderstaande veiligheidsrichtlijnen om uw eigen veiligheid te garanderen en de computer tegen mogelijke schade te beschermen. Tenzij anders aangegeven, wordt er bij elke procedure in dit document van de volgende veronderstellingen uitgegaan:


- 1 U hebt de veiligheidsinformatie gelezen die bij uw computer is meegeleverd.
- 1 Een onderdeel kan worden vervangen of, indien afzonderlijk aangeschaft, worden geïnstalleerd door de verwijderingsprocedure in omgekeerde volgorde uit te voeren.

 **WAARSCHUWING:** Lees de veiligheidsinstructies die bij de computer zijn geleverd alvorens u werkzaamheden binnen de computer uitvoert. Voor meer informatie over veiligheid kunt u de homepage voor regelgeving raadplegen op www.dell.com/regulatory_compliance.

 **WAARSCHUWING:** Veel reparaties mogen alleen door een gediplomeerde onderhoudstechnicus worden uitgevoerd. U mag alleen problemen oplossen en eenvoudige reparaties uitvoeren die volgens de productdocumentatie zijn toegestaan of waarvoor u online of telefonisch instructies hebt gekregen van het service- en ondersteuningsteam. Schade als gevolg van onderhoudswerkzaamheden die niet door Dell zijn goedgekeurd, valt niet onder de garantie. Lees en volg de veiligheidsinstructies die bij het product zijn geleverd.

 **VOORZICHTIG:** Voorkom elektrostatische ontlading door uzelf te aarden met een aardingspolspanbandje of door regelmatig een ongeverfd metalen oppervlak aan te raken, zoals een connector aan de achterkant van de computer.


 **VOORZICHTIG:** Ga voorzichtig met componenten en kaarten om. Raak de componenten en de contacten op kaarten niet aan. Pak kaarten bij de uiteinden vast of bij de metalen bevestigingsbeugel. Houd een component, zoals een processor, vast aan de uiteinden, niet aan de pinnen.

 **VOORZICHTIG:** Verwijder kabels door aan de stekker of aan het treklijpje te trekken en niet aan de kabel zelf. Sommige kabels zijn voorzien van een stekker met borglippen. Als u dit type kabel loskoppelt, moet u de borglippen ingedrukt houden voordat u de kabel verwijderd. Als u de stekkers van elkaar los trekt, moet u ze op evenwijdige wijze uit elkaar houden om te voorkomen dat een van de stekkerpennen wordt verbogen. Ook moet u voordat u een kabel aansluit, controleren of beide aansluitingen op juiste wijze zijn opgesteld en uitgelijnd.

 **OPMERKING:** De kleuren van uw computer en bepaalde onderdelen kunnen verschillen van de kleuren die in dit document zijn afgebeeld.

Om schade aan uw computer te voorkomen, dient u de volgende instructies te volgen alvorens u werkzaamheden binnen in de computer uitvoert.


1. Zorg ervoor dat uw werkoppervlak vlak en schoon is om te voorkomen dat de computerbehuizing bekrast raakt.
2. Schakel uw computer uit (zie [Uw computer uitschakelen](#)).
3. Als de computer op een dockingstation zoals een optionele Media Base of slice-batterij is aangesloten, dient u deze los te koppelen.


 **VOORZICHTIG:** Wanneer u een netwerkkabel wilt verwijderen, moet u eerst de stekker van de netwerkkabel uit de computer verwijderen en de stekker van de netwerkkabel uit het netwerkkapparaat verwijderen.

4. Verwijder alle netwerkkabels uit de computer.
5. Verwijder de stekker van de computer en alle daarop aangesloten apparaten uit het stopcontact.
6. Sluit het beeldscherm en zet de computer ondersteboven op een plat werkoppervlak neer.

 **VOORZICHTIG:** U voorkomt schade aan het moederbord door de hoofdbatterij te verwijderen voordat u onderhoud pleegt aan de computer.

7. Verwijder de hoofdbatterij (zie [De batterij verwijderen](#)).
8. Zet de computer weer rechtop.
9. Open het beeldscherm.
10. Druk op de aan/uitknop om het moederbord te aarden.

 **VOORZICHTIG:** Bescherm uzelf tegen elektrische schokken door altijd de stekker van de computer uit het stopcontact te halen voordat u de computerkap opent.

 **VOORZICHTIG:** Raak onderdelen pas aan nadat u zich hebt geaard door een ongeverfd metalen oppervlak van de behuizing aan te raken, zoals het metaal aan de achterkant van de computer. Raak tijdens het werken aan uw computer af en toe een ongeverfd metalen oppervlak aan om eventuele statische elektriciteit, die schadelijk kan zijn voor interne componenten, te ontladen.

11. Verwijder eventueel geplaatste ExpressCards of smartcards uit de sleuven.
12. Verwijder de vaste schijf (zie [De vaste schijf verwijderen](#)).

Aanbevolen hulpmiddelen

Voor de procedures in dit document hebt u mogelijk de volgende hulpmiddelen nodig:


- 1 Kleine platte schroevendraaier
- 1 Kruiskopschroevendraaier, nr. 0
- 1 Kruiskopschroevendraaier, nr. 1
- 1 Klein plastic pennetje
- 1 Een cd met flash-BIOS-bijwerksoftware

De computer uitschakelen

△ **VOORZICHTIG:** U voorkomt gegevensverlies door alle geopende bestanden op te slaan en te sluiten. Sluit vervolgens alle geopende programma's voordat u de computer uitzet.

1. Het besturingssysteem afsluiten:

1 In Windows® 7:

Klik op **Start**  en klik vervolgens op **Shut Down** (Afsluiten).

1 In Windows Vista®:

Klik op **Start** , klik vervolgens op de pijl in de rechterbenedenhoek van het menu **Start** (zie hieronder) en klik vervolgens op **Shut Down** (Afsluiten).



1 In Windows® XP:

Klik op **Start** → **Turn Off Computer** (Uitschakelen) → **Turn Off** (Uitschakelen).

De computer wordt uitgeschakeld nadat het besturingssysteem is afgesloten.

2. Controleer of de computer en alle daaraan gekoppelde apparaten zijn uitgeschakeld. Houd de aan/uitknop vier seconden ingedrukt, indien uw computer en aangesloten apparaten niet automatisch worden uitgeschakeld wanneer u het besturingssysteem afsluit.

Nadat u binnen de computer hebt gewerkt

Controleer nadat u onderdelen hebt vervangen of u alle externe apparaten, kaarten en kabels hebt aangesloten voordat u de computer inschakelt.

△ **VOORZICHTIG:** U voorkomt schade aan de computer door alleen de batterij te gebruiken die speciaal voor deze Dell-computer is bedoeld. Gebruik geen batterijen die voor andere Dell-computers zijn bedoeld.

1. Sluit externe apparaten, zoals een poortreplicator, een slice-batterij of een media base, aan en plaats alle kaarten, zoals een ExpressCard, terug.
2. Sluit alle telefoon- of netwerkkabels aan op uw computer.

△ **VOORZICHTIG:** Als u een netwerkkabel wilt aansluiten, sluit u de kabel eerst aan op het netwerkapparaat en sluit u de kabel vervolgens aan op de computer.

3. Plaats de [batterij](#) terug.
4. Sluit uw computer en alle aangesloten apparaten aan op het stopcontact.
5. Zet de computer aan.

[Terug naar inhoudsopgave](#)

[Terug naar inhoudsopgave](#)

WWAN-kaart (Wireless Wide Area Network)

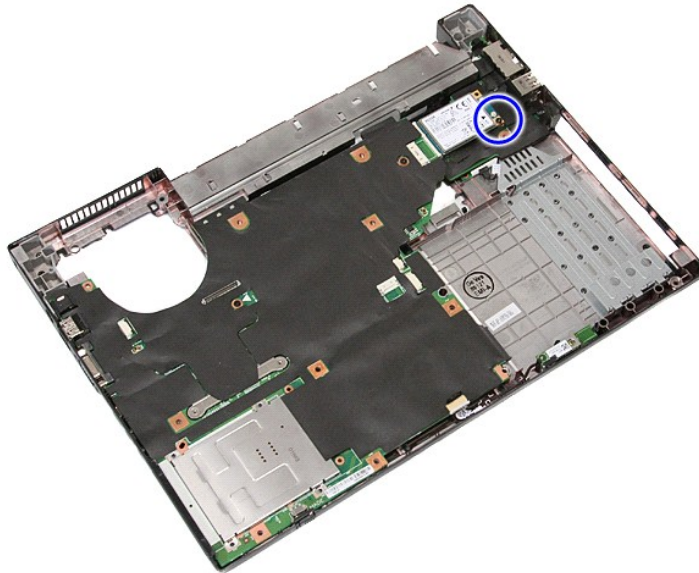
Aparte onderhoudshandleiding Dell™ Latitude™ E5410

⚠ WAARSCHUWING: Lees de veiligheidsinstructies die bij de computer zijn geleverd alvorens u werkzaamheden binnen de computer uitvoert. Voor meer informatie over veiligheid kunt u de homepage voor regelgeving raadplegen op www.dell.com/regulatory_compliance.

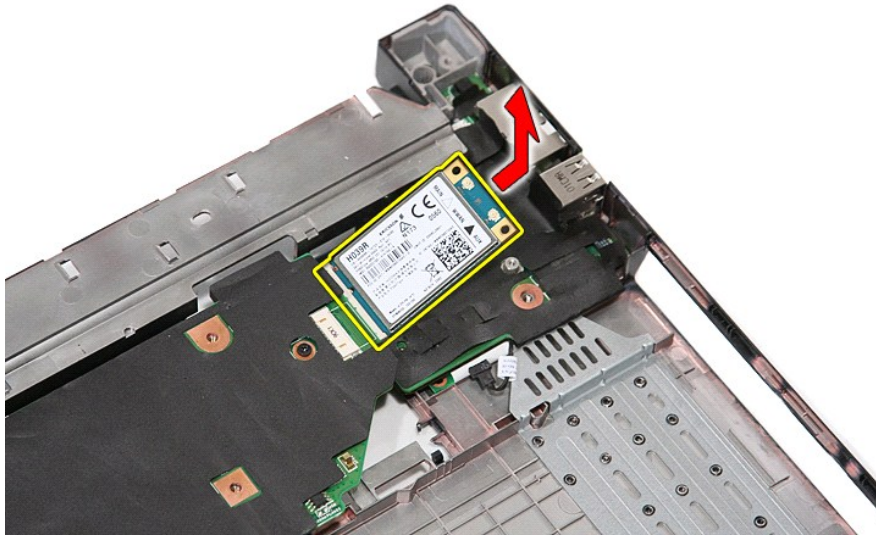
De WWAN-kaart verwijderen



1. Volg de procedures in [Voordat u handelingen uitvoert in de computer](#).
2. Verwijder de [batterij](#) uit de computer.
3. Verwijder het [toegangspaneel](#) uit de computer.
4. Verwijder het [optisch station](#) uit de computer.
5. Verwijder de [led-behulzing](#) uit de computer.
6. Verwijder het [toetsenbord](#) van de computer.
7. Verwijder het [beeldscherm](#) uit de computer.
8. Verwijder de [led-kaart](#) uit de computer.
9. Verwijder de [polssteun](#) uit de computer.
10. Verwijder de schroef waarmee de WWAN-kaart aan de computer is bevestigd.



11. Verwijder de WWAN-kaart uit de computer.



De WWAN-kaart terugplaatsen

Voer de bovenstaande stappen in omgekeerde volgorde uit om de WWAN-kaart terug te plaatsen.

[Terug naar inhoudsopgave](#)